



แผนอ้ตรากำลั้ง ๓ ปี

ขององค้การบรทุการส่วนต้อบลปรุ่ดทุบ

อ้อเภอปรุ่ดทุบ จั้งหวัดสุรทุนทุร

ปรุ่ดทุบปีงบปรุ่ดทุบ พ.ศ. ๒๕๕๘ - ๒๕๖๐

ฉบบปรุ่ดทุบปรุ่ดทุบครุ่ดทุบ (ฉบบที่ ๑)

พ.ศ. ๒๕๕๙

คำนำ

ด้วย คณะกรรมการพนักงานส่วนตำบลจังหวัดสุรินทร์ (ก.อบต.จังหวัดสุรินทร์) ในคราวประชุม ครั้งที่ ๓/๒๕๕๙ เมื่อวันที่ ๒๙ มีนาคม ๒๕๕๙ มีมติเห็นชอบการกำหนดโครงสร้างส่วนราชการและระดับตำแหน่งขององค์การบริหารส่วนตำบล ตามระบบจำแนกตำแหน่งใหม่ (ระบบแห่ง) โดยให้องค์การบริหารส่วนตำบลประกาศกำหนดโครงสร้างส่วนราชการและระดับตำแหน่ง โดยจัดทำโครงสร้างส่วนราชการตามขนาดขององค์การบริหารส่วนตำบลและระดับตำแหน่งพนักงานส่วนตำบลให้เป็นไปตามโครงสร้างส่วนราชการตามประกาศ ก.อบต.จังหวัดสุรินทร์ เรื่อง หลักเกณฑ์และเงื่อนไขเกี่ยวกับการบริหารงานบุคคลขององค์การบริหารส่วนตำบล แก้ไขเพิ่มเติม (ฉบับที่ ๕๕) ลงวันที่ ๓๐ ธันวาคม พ.ศ. ๒๕๕๘ ประกอบกับบัญชีจัดตำแหน่งพนักงานส่วนตำบลเข้าสู่ประเภทตำแหน่ง สายงาน ตามระบบจำแนกตำแหน่งใหม่ (ระบบแห่ง) ตามมติ ก.อบต.จังหวัดสุรินทร์ ในการประชุมครั้งที่ ๑๒/๒๕๕๘ เมื่อวันที่ ๒๔ ธันวาคม ๒๕๕๘

องค์การบริหารส่วนตำบลประทัดบุ ได้จัดทำแผนอัตรากำลัง ๓ ปี ประจำปีงบประมาณ พ.ศ. ๒๕๕๘ - ๒๕๖๐ ฉบับปรับปรุงโครงสร้าง (ฉบับที่ ๑) พ.ศ. ๒๕๕๙ แก้ไขรายการในแผนอัตรากำลัง ๓ ปี ประจำปี ๒๕๕๙ และ ๒๕๖๐ โดยแก้ไขรายละเอียดเกี่ยวกับโครงสร้างส่วนราชการ การเปลี่ยนแปลงตำแหน่งหรือระดับตำแหน่งพนักงานส่วนตำบลในระบบแห่ง หรือการเปลี่ยนแปลงชื่อลูกจ้างประจำและพนักงานจ้าง เป็นไปตามขนาดและระดับตำแหน่งขององค์การบริหารส่วนตำบล และแก้ไขรายละเอียดประมาณการภาระค่าใช้จ่ายด้านการบริหารงานบุคคล ประจำปี ๒๕๕๙ และ ๒๕๖๐

องค์การบริหารส่วนตำบลประทัดบุ
อำเภอปราสาท จังหวัดสุรินทร์

สารบัญ

เรื่อง	หน้า
๑. หลักการและเหตุผล	๑
๒. วัตถุประสงค์	๒
๓. ขอบเขตและแนวทางในการจัดทำแผนอัตรากำลัง ๓ ปี	๒
๔. สภาพปัญหา ความต้องการของประชาชนในเขตพื้นที่องค์การบริหารส่วนตำบล	๓
๕. ภารกิจ อำนาจหน้าที่ขององค์การบริหารส่วนตำบล	๗
๖. ภารกิจหลัก และภารกิจรอง	๑๑
๗. สรุปปัญหาและแนวทางในการบริหารงานบุคคล	๑๑
๘. โครงสร้างการกำหนดตำแหน่ง	๑๒
๙. ภาระค่าใช้จ่ายเกี่ยวกับเงินเดือนและประโยชน์ตอบแทนอื่น	๒๐
๑๐. แผนภูมิโครงสร้างการแบ่งส่วนราชการตามแผนอัตรากำลัง ๓ ปี	๒๓
๑๑. บัญชีแสดงจัดคนลงสู่ตำแหน่งและการกำหนดเลขที่ตำแหน่งในส่วนราชการ	๒๘
๑๒. แนวทางการพัฒนาพนักงานส่วนท้องถิ่น	๓๒
๑๓. ประกาศคุณธรรม จริยธรรมของพนักงานส่วนท้องถิ่น	๓๒

ภาคผนวก

- สำเนาประกาศองค์การบริหารส่วนตำบลประกาศเรื่อง กำหนดโครงสร้างส่วนราชการและระดับตำแหน่งขององค์การบริหารส่วนตำบล
- สำเนาประกาศองค์การบริหารส่วนตำบลประกาศเรื่อง แผนอัตรากำลัง ๓ ปี ประจำปีงบประมาณ พ.ศ. ๒๕๕๘- ๒๕๖๐ ฉบับปรับปรุงโครงสร้าง (ฉบับที่ ๑) พ.ศ. ๒๕๕๙

แผนอัตรากำลัง ๓ ปี ประจำปีงบประมาณ พ.ศ. ๒๕๕๘ - ๒๕๖๐
ฉบับปรับปรุงโครงสร้าง (ฉบับที่ ๑) พ.ศ. ๒๕๕๙
องค์การบริหารส่วนตำบลประทัดบุ อำเภอบราสาท จังหวัดสุรินทร์

๑. หลักการและเหตุผล

๑.๑ คณะกรรมการกลางพนักงานส่วนตำบล (ก.อบต.) ได้มีประกาศคณะกรรมการกลางพนักงานส่วนตำบล เรื่อง มาตรฐานทั่วไปเกี่ยวกับการจัดทำมาตรฐานกำหนดตำแหน่งข้าราชการหรือพนักงานส่วนท้องถิ่น พ.ศ. ๒๕๕๘ และเรื่อง มาตรฐานทั่วไปเกี่ยวกับโครงสร้างส่วนราชการและระดับตำแหน่งขององค์กรปกครองส่วนท้องถิ่น พ.ศ. ๒๕๕๘ จึงต้องมีการปรับปรุงแผนอัตรากำลังในรายการต่าง ๆ ที่เกี่ยวข้อง

๑.๒ ประกาศคณะกรรมการกลางพนักงานส่วนตำบล (ก.อบต.) เรื่อง มาตรฐานทั่วไปเกี่ยวกับอัตราตำแหน่ง กำหนดให้คณะกรรมการพนักงานส่วนตำบล (ก.อบต.จังหวัด) กำหนดตำแหน่งข้าราชการหรือพนักงานส่วนท้องถิ่น ว่าจะมีตำแหน่งใด ระดับใด อยู่ในส่วนราชการใด จำนวนเท่าใด ให้คำนึงถึงภาระหน้าที่ ความรับผิดชอบ ลักษณะงานที่ต้องปฏิบัติ ความยาก ปริมาณและคุณภาพของงาน ตลอดจนต้นทุนภาระค่าใช้จ่ายขององค์การบริหารส่วนตำบล (อบต.) ที่จะต้องจ่ายในด้านบุคคล โดยให้องค์การบริหารส่วนตำบล (อบต.) จัดทำแผนอัตรากำลังของข้าราชการหรือพนักงานส่วนท้องถิ่น เพื่อใช้ในการกำหนดตำแหน่งโดยความเห็นชอบของคณะกรรมการพนักงานส่วนตำบล (ก.อบต.จังหวัด) ทั้งนี้ ให้เป็นไปตามหลักเกณฑ์ และวิธีการที่คณะกรรมการกลางข้าราชการหรือพนักงานส่วนท้องถิ่น (ก.กลาง) กำหนด

๑.๓ คณะกรรมการกลางพนักงานส่วนตำบล (ก.อบต.) ได้มีมติเห็นชอบประกาศการกำหนดตำแหน่งข้าราชการหรือพนักงานส่วนท้องถิ่น โดยกำหนดแนวทางให้องค์การบริหารส่วนตำบล (อบต.) จัดทำแผนอัตรากำลังขององค์กรปกครองส่วนท้องถิ่น เพื่อเป็นกรอบในการกำหนดตำแหน่งและการใช้ตำแหน่งข้าราชการหรือพนักงานส่วนท้องถิ่น โดยเสนอให้คณะกรรมการพนักงานส่วนตำบล (ก.อบต.จังหวัด) พิจารณาให้ความเห็นชอบ โดยกำหนดให้องค์การบริหารส่วนตำบล (อบต.) แต่งตั้งคณะกรรมการจัดทำแผนอัตรากำลัง วิเคราะห์อำนาจหน้าที่และภารกิจขององค์การบริหารส่วนตำบล (อบต.) วิเคราะห์ความต้องการกำลังคน วิเคราะห์การวางแผนการใช้กำลังคน จัดทำกรอบอัตรากำลัง และกำหนดหลักเกณฑ์และเงื่อนไขในการกำหนดตำแหน่งข้าราชการหรือพนักงานส่วนท้องถิ่น ตามแผนอัตรากำลัง ๓ ปี

๑.๔ คณะกรรมการพนักงานส่วนตำบลจังหวัดสุรินทร์ (ก.อบต.จังหวัดสุรินทร์) ในคราวประชุมครั้งที่ ๓/๒๕๕๙ เมื่อวันที่ ๒๙ มีนาคม ๒๕๕๙ มีมติเห็นชอบการกำหนดโครงสร้างส่วนราชการและระดับตำแหน่งขององค์การบริหารส่วนตำบล ตามระบบจำแนกตำแหน่งใหม่ (ระบบแบ่ง) โดยให้องค์การบริหารส่วนตำบลประกาศกำหนดโครงสร้างส่วนราชการและระดับตำแหน่ง โดยจัดทำโครงสร้างส่วนราชการตามขนาดขององค์การบริหารส่วนตำบลและระดับตำแหน่งพนักงานส่วนตำบลให้เป็นไปตามโครงสร้างส่วนราชการตามประกาศ ก.อบต.จังหวัดสุรินทร์ เรื่อง หลักเกณฑ์และเงื่อนไขเกี่ยวกับการบริหารงานบุคคลขององค์การบริหารส่วนตำบล แก้ไขเพิ่มเติม (ฉบับที่ ๕๕) ลงวันที่ ๓๐ ธันวาคม พ.ศ. ๒๕๕๘ ประกอบกับบัญชีจัดตำแหน่งพนักงานส่วนตำบลเข้าสู่ประเภทตำแหน่ง สายงาน ตามระบบจำแนกตำแหน่งใหม่ (ระบบแบ่ง) ตามมติ ก.อบต.จังหวัดสุรินทร์ ในการประชุมครั้งที่ ๑๒/๒๕๕๘ เมื่อวันที่ ๒๔ ธันวาคม ๒๕๕๘

๑.๕ จากหลักการและเหตุผลดังกล่าว องค์การบริหารส่วนตำบลประทัดบุ จึงได้จัดทำแผนอัตรากำลัง ๓ ปี ประจำปีงบประมาณ พ.ศ. ๒๕๕๘ - ๒๕๖๐ ฉบับปรับปรุงโครงสร้าง (ฉบับที่ ๑) พ.ศ. ๒๕๕๙

๒. วัตถุประสงค์

๒.๑ เพื่อให้องค์การบริหารส่วนตำบลประทัดบุ มีโครงสร้างการแบ่งงานและระบบงานระบบการจ้างที่เหมาะสม ไม่ซ้ำซ้อน อันจะเป็นการประหยัดงบประมาณรายจ่ายขององค์การบริหารส่วนตำบล

๒.๒ เพื่อให้องค์การบริหารส่วนตำบลประทัดบุ มีการกำหนดตำแหน่ง การจัดอัตรากำลังโครงสร้างให้เหมาะสมกับอำนาจหน้าที่ขององค์การบริหารส่วนตำบล ตามพระราชบัญญัติสภาตำบลและองค์การบริหารส่วนตำบล พ.ศ. ๒๕๓๗ และที่แก้ไขเพิ่มเติมจนถึงปัจจุบัน และตามพระราชบัญญัติกำหนดแผนและขั้นตอนการกระจายอำนาจให้องค์กรปกครองส่วนท้องถิ่น พ.ศ. ๒๕๔๒ และกฎหมายอื่นที่เกี่ยวข้อง

๒.๓ เพื่อให้คณะกรรมการข้าราชการหรือพนักงานส่วนท้องถิ่น (ก.จังหวัด) สามารถตรวจสอบการกำหนดตำแหน่งและการใช้ตำแหน่งข้าราชการหรือพนักงานส่วนท้องถิ่น ว่าถูกต้อง เหมาะสมหรือไม่

๒.๔ เพื่อให้คณะกรรมการข้าราชการหรือพนักงานส่วนท้องถิ่น (ก.จังหวัด) สามารถตรวจสอบการกำหนดประเภทตำแหน่งและการสรรหาและเลือกสรรตำแหน่งพนักงานจ้าง ว่าถูกต้อง เหมาะสมหรือไม่

๒.๕ เพื่อเป็นแนวทางในการดำเนินการวางแผนการใช้อัตรากำลัง การพัฒนาบุคลากรขององค์การบริหารส่วนตำบล

๒.๖ เพื่อให้องค์การบริหารส่วนตำบลประทัดบุ สามารถวางแผนอัตรากำลังในการบรรจุแต่งตั้งข้าราชการ และการใช้อัตรากำลังคนของบุคลากรเพื่อให้การบริหารงานขององค์การบริหารส่วนตำบลเกิดประโยชน์ต่อประชาชน เกิดผลสัมฤทธิ์ต่อภารกิจตามอำนาจหน้าที่ มีประสิทธิภาพ มีความคุ้มค่า สามารถลดขั้นตอนการปฏิบัติงานและมีการลดภารกิจและยุบเลิกหน่วยงานที่ไม่จำเป็น การปฏิบัติภารกิจสามารถตอบสนองความต้องการของประชาชนได้เป็นอย่างดี

๒.๗ เพื่อให้องค์การบริหารส่วนตำบลประทัดบุ ดำเนินการวางแผนการใช้อัตรากำลังบุคลากรให้เหมาะสม การพัฒนาบุคลากรได้อย่างต่อเนื่องมีประสิทธิภาพ และสามารถควบคุมภาระค่าใช้จ่ายด้านการบริหารงานบุคคลขององค์การบริหารส่วนตำบลให้เป็นไปตามที่กฎหมายกำหนด

๒.๘ เพื่อให้องค์การบริหารส่วนตำบลประทัดบุ มีการกำหนดตำแหน่งอัตรากำลังของบุคลากรที่สามารถตอบสนองการปฏิบัติงานขององค์การบริหารส่วนตำบลที่มีความจำเป็นเร่งด่วน และสนองนโยบายของรัฐบาล หรือมติคณะรัฐมนตรี หรือนโยบายขององค์การบริหารส่วนตำบล

๓. ขอบเขตและแนวทางในการจัดทำแผนอัตรากำลัง ๓ ปี

องค์การบริหารส่วนตำบลประทัดบุ ได้แต่งตั้งคณะกรรมการจัดทำแผนอัตรากำลัง ๓ ปี (รอบปีงบประมาณ ๒๕๕๘ - ๒๕๖๐) ตามคำสั่งที่ ๑๔๕/๒๕๕๗ ซึ่งคณะกรรมการได้ดำเนินการในการจัดทำแผนอัตรากำลัง ๓ ปี โดยมีขอบเขตเนื้อหาครอบคลุมในเรื่องต่าง ๆ ดังนี้

๓.๑ วิเคราะห์ภารกิจ อำนาจหน้าที่ความรับผิดชอบขององค์การบริหารส่วนตำบลประทัดบุ ตามพระราชบัญญัติสภาตำบลและองค์การบริหารส่วนตำบล พ.ศ. ๒๕๓๗ (แก้ไขเพิ่มเติมจนถึงปัจจุบัน) และตามพระราชบัญญัติกำหนดแผนและขั้นตอนการกระจายอำนาจให้องค์กรปกครองส่วนท้องถิ่น พ.ศ. ๒๕๔๒ ตลอดจนกฎหมายอื่นให้สอดคล้องกับแผนพัฒนาเศรษฐกิจและสังคมแห่งชาติ แผนพัฒนาจังหวัด แผนพัฒนาอำเภอ แผนพัฒนาตำบล นโยบายของรัฐบาล มติคณะรัฐมนตรี นโยบายผู้บริหาร และองค์การบริหารส่วนตำบล รวมถึงสภาพปัญหาของตำบล

๓.๒ กำหนดโครงสร้างการแบ่งส่วนราชการภายในและการจัดระบบงาน เพื่อรองรับภารกิจตามอำนาจหน้าที่ความรับผิดชอบ ให้สามารถแก้ปัญหาของจังหวัดสุรินทร์ได้อย่างมีประสิทธิภาพและตอบสนองความต้องการของประชาชน

๓.๓ กำหนดตำแหน่งในสายงานต่าง ๆ จำนวนตำแหน่งและระดับตำแหน่งให้เหมาะสมกับภาระหน้าที่ความรับผิดชอบ ปริมาณงานและคุณภาพของงาน รวมทั้งสร้างความก้าวหน้าในสายอาชีพของกลุ่มงานต่าง ๆ

๓.๔ กำหนดความต้องการพนักงานจ้างในองค์การบริหารส่วนตำบล โดยให้หัวหน้าส่วนราชการเข้ามามีส่วนร่วมเพื่อกำหนดความจำเป็นและความต้องการในการใช้พนักงานจ้างให้ตรงกับภารกิจและอำนาจหน้าที่ที่ต้องปฏิบัติอย่างแท้จริง และต้องคำนึงถึงโครงสร้างส่วนราชการ และจำนวนข้าราชการในองค์การบริหารส่วนตำบล ประกอบการกำหนดประเภทตำแหน่งพนักงานจ้าง

๓.๕ กำหนดประเภทตำแหน่งพนักงานจ้าง จำนวนตำแหน่งให้เหมาะสมกับภารกิจ อำนาจหน้าที่ ความรับผิดชอบ ปริมาณงานและคุณภาพของงานให้เหมาะสมกับโครงสร้างส่วนราชการขององค์การบริหารส่วนตำบล

๓.๖ จัดทำแผนอัตรากำลัง ๓ ปี โดยภาระค่าใช้จ่ายด้านการบริหารงานบุคคลต้องไม่เกินร้อยละ ๔๐ ของงบประมาณรายจ่าย

๓.๗ ให้ข้าราชการหรือพนักงานส่วนท้องถิ่น และพนักงานจ้างทุกคนได้รับการพัฒนาความรู้ความสามารถอย่างน้อยปีละ ๑ ครั้ง

๔. สภาพปัญหาของพื้นที่และความต้องการของประชาชน

เพื่อให้การวางแผนอัตรากำลัง ๓ ปี ขององค์การบริหารส่วนตำบลประทัดบุ มีความครบถ้วนสามารถดำเนินการตามอำนาจหน้าที่ได้อย่างมีประสิทธิภาพ องค์การบริหารส่วนตำบลได้วิเคราะห์สภาพปัญหาในเขตพื้นที่ขององค์การบริหารส่วนตำบล ว่ามีปัญหาอะไรและความจำเป็นพื้นฐาน ความต้องการของประชาชน โดยแบ่งออกเป็นด้านต่าง ๆ เพื่อสะดวกในการดำเนินการแก้ไขให้ตรงกับความต้องการประชาชนอย่างแท้จริง

๑. ปัญหาด้านโครงสร้างพื้นฐาน

๑.๑ ปัญหาการคมนาคมขนส่งระหว่างหมู่บ้านไม่สะดวก

- ถนนบางสายในเขตองค์การบริหารส่วนตำบลมีสภาพชำรุด เพราะผ่านการใช้งานมานานและไม่ได้มาตรฐาน บางสายยังเป็นถนนดินและลูกรังซึ่งเป็นอุปสรรคในการคมนาคมสัญจรไปมา

ความต้องการ/แนวทางแก้ไข

- ก่อสร้างขยายและปรับปรุงถนนให้ได้มาตรฐาน มีสภาพที่ดีเหมาะสมและอำนวยความสะดวกแก่ราษฎรที่สัญจรไปมา

- ประสานหน่วยงานที่เกี่ยวข้องในการจัดสรรงบประมาณการก่อสร้าง/ซ่อมแซม

๑.๒ ปัญหาทางระบายน้ำ

- รางและท่อระบายน้ำมีไม่ถึงและต่อเนื่องกัน บางแห่งท่อระบายน้ำตันขึ้น ขนาดไม่เหมาะสม ทำให้น้ำไหลไม่สะดวกเกิดน้ำท่วมในช่วงฤดูฝน

- งบประมาณมีจำนวนจำกัด ไม่สามารถดำเนินการได้ทั่วพื้นที่

ความต้องการ/แนวทางแก้ไข

- ออกแบบวางแผนสร้างรางและท่อระบายน้ำเพิ่มเติมและให้มีความต่อเนื่อง พร้อมทั้งปรับปรุงให้สามารถใช้งานได้มีประสิทธิภาพ

- ประสานหน่วยงานที่เกี่ยวข้องในการจัดสรรงบประมาณดำเนินการ

๑.๓ ปัญหาการมีโทรศัพท์สาธารณะไม่เพียงพอ

- ระบบการบริการโทรศัพท์สาธารณะขององค์การโทรศัพท์ยังไม่ครอบคลุมทุกพื้นที่ ปัญหาโทรศัพท์สาธารณะชำรุด ใช้การไม่ได้ ไม่ได้รับการซ่อมแซมแก้ไข

ความต้องการ/แนวทางแก้ไข

- ประสานงานองค์การโทรศัพท์ในการติดตั้งตู้โทรศัพท์สาธารณะเพิ่มเติมให้ครอบคลุมพื้นที่ และซ่อมบำรุงตู้โทรศัพท์ที่ชำรุดให้สามารถใช้งานได้มีประสิทธิภาพ

๑.๔ ปัญหาไฟฟ้าสาธารณะไม่เพียงพอ

- ปัญหาระบบไฟฟ้าสาธารณะที่ติดตั้งในชุมชน/หมู่บ้านยังไม่ทั่วถึง และบางแห่งชำรุดใช้การไม่ได้ ทำให้ประชาชนไม่ได้รับความสะดวกในการสัญจรเวลากลางคืน

ความต้องการ/แนวทางแก้ไข

- ขยายไฟฟ้าสาธารณะให้ครอบคลุมทั่วถึงทุกตรอกซอย พร้อมทั้งตรวจสอบแก้ไขจุดที่ชำรุดให้มีสภาพใช้งานได้ดี

๑.๕ ปัญหาขาดแคลนน้ำสำหรับอุปโภค บริโภคในฤดูแล้ง

- เนื่องจากสภาพดินส่วนใหญ่เป็นดินเหนียวปนทราย ไม่มีแม่น้ำไหลผ่าน ต้องอาศัยน้ำฝนเป็นหลัก แหล่งน้ำส่วนใหญ่มีสภาพตื้นเขินไม่สามารถ กักเก็บน้ำได้ตลอดปี

ความต้องการ/แนวทางแก้ไข

- ขุดลอกหนองน้ำ สระ อ่างเก็บน้ำเดิมในเขตพื้นที่ให้สามารถรองรับปริมาณน้ำเพื่อเก็บกักน้ำไว้ในฤดูแล้ง

๑.๖ ปัญหาระบบประปาหมู่บ้านไม่เพียงพอ

- แหล่งน้ำมีไม่เพียงพอสำหรับผลิตน้ำประปา บริการประปาไม่ทั่วถึง ระบบประปายังไม่ได้มาตรฐาน ขาดบุคลากรที่มีความรู้ความสามารถเฉพาะทางในการดำเนินการและแก้ไขปัญหา

- องค์การบริหารส่วนตำบลมีงบประมาณจำกัด ไม่สามารถดำเนินการได้ทั่วทั้งพื้นที่

ความต้องการ/แนวทางแก้ไข

- ขยายเขตบริการประปาให้ทั่วถึงทุกหมู่บ้าน

- ขุดลอกแหล่งน้ำเดิมเพื่อเพิ่มพื้นที่รองรับน้ำ

- จัดส่งบุคลากรฝึกอบรมเพื่อเพิ่มพูนความรู้/ทักษะ

- ประสานหน่วยงานที่เกี่ยวข้องในการจัดสรรงบประมาณดำเนินการ

๒. ปัญหาด้านเศรษฐกิจ

๒.๑ ปัญหาการว่างงาน มีรายได้ต่ำ ขาดทักษะและการบริหารจัดการในการประกอบอาชีพ

- ราษฎรขาดความรู้และโอกาสในการประกอบอาชีพ ไม่ได้รับการส่งเสริมและให้ความรู้ในการประกอบอาชีพจากทางราชการ ไม่มีอาชีพเสริมและไม่ให้ความสนใจ ไม่มีเงินทุนในการประกอบอาชีพ ได้รับการสนับสนุนจากภาครัฐและเอกชนไม่ทั่วถึง

- ราษฎรขาดการรวมกลุ่มอาชีพ ไม่ได้รับการส่งเสริมและสนับสนุนอาชีพ ไม่มีเงินทุนในการประกอบอาชีพ ขาดความรู้ความสามารถในการประกอบอาชีพ ขาดความรู้ความเข้าใจเกี่ยวกับประโยชน์และความสำคัญของการรวมกลุ่ม

ความต้องการ/แนวทางแก้ไข

- ส่งเสริมให้ความรู้ ฝึกอบรมและฝึกทักษะเพิ่มเติมด้านการประกอบอาชีพ เพื่อเพิ่มรายได้แก่ราษฎร ตลอดจนจัดหาตลาดในชุมชนและเครือข่ายนอกชุมชนเพื่อการจำหน่ายผลผลิต/ผลิตภัณฑ์
- ประสานงานหน่วยงานที่เกี่ยวข้องในการจัดฝึกอบรมอาชีพ

๓. ปัญหาด้านสังคมและชุมชน - การศึกษา

๓.๑ ปัญหาความปลอดภัยในชีวิตและทรัพย์สินของประชาชน

- ราษฎรขาดความรู้ทางด้านกฎหมาย มีอุบัติเหตุจากการสัญจรบนท้องถนนและภัยต่าง ๆ เกิดขึ้นในหมู่บ้านบ่อยครั้ง การรักษาความสงบเรียบร้อยของประชาชนดูแลไม่ทั่วถึง

๓.๒ ปัญหาการแพร่ระบาดของยาเสพติด

- อัตราการแพร่ระบาดของยาเสพติดในกลุ่มเยาวชนในเขตพื้นที่มีเพิ่มขึ้น เยาวชนขาดการดูแลเอาใจใส่จากครอบครัว

๓.๓ ปัญหาการส่งเสริมและสนับสนุนกิจกรรมด้านศาสนา วัฒนธรรม ประเพณีท้องถิ่น

- การอนุรักษ์ ฟื้นฟู และสนับสนุนการจัดกิจกรรมทางศาสนาและงานประเพณีไม่ต่อเนื่องและจริงจัง ไม่มีผู้สืบทอด สืบค้นในการอนุรักษ์ฟื้นฟูด้านวัฒนธรรม ประเพณี และภูมิปัญญาท้องถิ่น

- ประชาชนขาดจิตสำนึกในการอนุรักษ์ศิลปวัฒนธรรมอันดีงามของท้องถิ่น ขาดศูนย์กลางสถานที่ในการวางแผนเกี่ยวกับการศึกษา ศาสนา วัฒนธรรม

๓.๔ ปัญหาเกี่ยวกับการส่งเสริมสนับสนุนการศึกษาของเด็ก เยาวชน ผู้ด้อยโอกาส

- ขาดโอกาสทางการศึกษาและการเรียนต่อเนื่องจากประชาชนมีรายได้น้อย ขาดแคลนทุนการศึกษาสำหรับนักเรียน

- ขาดแคลนทุนการศึกษา วัสดุ อุปกรณ์ สื่อการเรียนการสอน เป็นต้น

๓.๕ ปัญหาการขาดการดูแลป้องกันควบคุมโรคติดต่อจากสัตว์พาหะ

- ยังมีการแพร่ระบาดของโรคติดต่อที่เกิดจากยุง การป้องกันโรคพิษสุนัขบ้า ขาดการป้องกันและกำจัดโรคที่เกิดจากสัตว์

๓.๖ ปัญหาด้านคุณภาพชีวิต

- ประชาชนบางส่วนยังมีสุขภาพอนามัยไม่ดีพอ เนื่องจากปัญหาความยากจน

๓.๗ ปัญหาการสงเคราะห์ราษฎรผู้ด้อยโอกาส คนชรา เด็ก ผู้พิการ ผู้ยากไร้

- การได้รับความช่วยเหลือไม่ทั่วถึง เป็นธรรม ผู้สูงอายุได้รับเบี้ยยังชีพไม่เพียงพอ

ความต้องการ/แนวทางแก้ไข

- รณรงค์ต่อต้านและป้องกันการแพร่ระบาดของยาเสพติด โดยประสานงานกับปกครองในพื้นที่และสถานีตำรวจในพื้นที่รับผิดชอบ

- จัดให้มีสวัสดิการสังคมสำหรับผู้สูงอายุ และผู้ด้อยโอกาส

- จัดให้มีการส่งเสริมกิจกรรมทางการศึกษา สนับสนุนสถาบันการศึกษาในเขต

องค์การบริหารส่วนตำบล ตลอดจนให้การดูแลและพัฒนาศูนย์พัฒนาเด็กเล็กก่อนวัยเรียน

- จัดให้มีการส่งเสริมด้านกีฬาแก่ประชาชนและเยาวชนเป็นประจำ
- ส่งเสริมประเพณี วัฒนธรรม และกิจกรรมต่างๆ โดยให้ประชาชนทุกคนได้มีส่วนร่วม

๔. ปัญหาการเมือง การบริหาร

๔.๑ ปัญหาการขาดความรู้ความเข้าใจด้านการเมือง การปกครอง กฎหมายรัฐธรรมนูญ การเลือกตั้ง

- ประชาชนยังไม่ให้ความสนใจตระหนักเห็นความสำคัญของการเข้ามามีส่วนร่วม และตรวจสอบการทำงานขององค์การบริหารส่วนตำบล และประชาชนยังขาดความรู้ความเข้าใจในบทบาทหน้าที่การทำงาน การบริหารกิจการขององค์การบริหารส่วนตำบล

๔.๒ ปัญหาความไม่เข้าใจในบทบาทหน้าที่ของตนเองของสมาชิกสภาท้องถิ่น บทบาทของพนักงานองค์การบริหารส่วนตำบล ยังขาดวิสัยทัศน์ จิตสำนึกที่ดีในการปฏิบัติงาน

๔.๓ ปัญหาเครื่องมือเครื่องใช้และสถานที่ในการปฏิบัติงานไม่เพียงพอ

- ขาดอาคารบ้านพักของพนักงานฯ ทำให้ไม่สามารถอยู่ปฏิบัติหน้าที่ได้อย่างเต็มที่
- วัสดุ อุปกรณ์ เครื่องใช้สำนักงานมีไม่เพียงพอต่อการให้บริการประชาชน

๔.๔ ปัญหาการพัฒนาจัดเก็บรายได้ ยังไม่สามารถจัดเก็บภาษีได้ทั่วถึง ประชาชนยังไม่เข้าใจในการที่ต้องเสียภาษีให้ท้องถิ่น ทำให้มีข้อจำกัดทางด้านงบประมาณในการบริหารงานพัฒนา

๔.๕ ปัญหาความไม่เป็นระเบียบเรียบร้อยของบ้านเมือง เช่น มีการทิ้งขยะมูลฝอย สิ่งปฏิกูลในที่สาธารณะ คูคลองและบนถนนหนทาง มีการบุกรุกที่สาธารณะ

ความต้องการ/แนวทางแก้ไข

- ส่งเสริมสร้างความรู้ ความเข้าใจงานของท้องถิ่นให้แก่ผู้นำท้องถิ่นและประชาชน
- ประชาสัมพันธ์เผยแพร่ข่าวสาร ความรู้ให้แก่ประชาชนอย่างเข้าใจง่าย ทั่วถึง
- เพิ่มประสิทธิภาพในการจัดเก็บภาษีขององค์การบริหารส่วนตำบล
- สร้างจิตสำนึกให้แก่ประชาชนในเรื่องการรักษาระเบียบวินัย

๕. ปัญหาด้านทรัพยากรธรรมชาติและสิ่งแวดล้อม

๕.๑ ประชาชนไม่ตระหนักถึงคุณค่าและเห็นความสำคัญของป่าไม้ ขาดการดูแลรักษาอนุรักษ์แหล่งน้ำและการปลูกต้นไม้

๕.๒ ปัญหาเกี่ยวกับการอนุรักษ์ทรัพยากรธรรมชาติและสิ่งแวดล้อม ประชาชนขาดจิตสำนึกในการมีส่วนร่วมในการอนุรักษ์ทรัพยากรธรรมชาติและสิ่งแวดล้อม ขาดการอนุรักษ์ดินและน้ำ

๕.๓ ปัญหาสิ่งแวดล้อมเป็นพิษเกิดจากการเลี้ยงสัตว์ในพื้นที่ ส่งกลิ่นเหม็นสร้างความรำคาญต่อชุมชน

๕.๔ ไม่มีสวนสาธารณะเพื่อใช้เป็นสถานที่พักผ่อนของประชาชน สนามเด็กเล่น สวนสุขภาพประจำหมู่บ้าน

ความต้องการ/แนวทางแก้ไข

- ปรับปรุงภูมิทัศน์ในเขตองค์การบริหารส่วนตำบล จัดให้มีสวนสาธารณะ สวนสุขภาพประจำตำบล
- รมรงค์สร้างจิตสำนึกการมีส่วนร่วมอนุรักษ์ทรัพยากรธรรมชาติและสิ่งแวดล้อม

๕. ภารกิจ อำนาจหน้าที่ขององค์การบริหารส่วนตำบล

การพัฒนาท้องถิ่นขององค์การบริหารส่วนตำบลประทุษบุรี นั้น เป็นการสร้างความเข้มแข็งของชุมชนในการร่วมคิด ร่วมแก้ไขปัญหา ร่วมสร้าง ร่วมจัดทำ ส่งเสริมความเข้มแข็งของชุมชนในเขตพื้นที่ขององค์การบริหารส่วนตำบลให้มีส่วนร่วมในการพัฒนาท้องถิ่นในทุกด้าน การพัฒนาองค์การบริหารส่วนตำบลจะสมบูรณ์ได้ จำเป็นต้องอาศัยความร่วมมือของชุมชนในพื้นที่ เกิดความตระหนักร่วมกันแก้ไขปัญหาและความเข้าใจในแนวทางแก้ไขปัญหากันอย่างจริงจัง องค์การบริหารส่วนตำบลยังได้เน้นให้คนเป็นศูนย์กลางของการพัฒนาในทุกกลุ่มทุกวัยของประชากร นอกจากนั้นยังได้เน้นการส่งเสริมและสนับสนุนให้การศึกษาเด็กก่อนวัยเรียน และพัฒนาเยาวชนให้พร้อมที่จะเป็นบุคลากรที่มีคุณภาพ โดยยึดกรอบแนวทางในการจัดระเบียบการศึกษา ส่วนด้านพัฒนาอาชีพนั้นจะเน้นพัฒนาเศรษฐกิจชุมชนพึ่งตนเองในท้องถิ่น และยังจัดให้ตั้งเศรษฐกิจแบบพอเพียงโดยส่วนรวม

การวิเคราะห์ภารกิจ อำนาจหน้าที่ขององค์การบริหารส่วนตำบล ตามพระราชบัญญัติสภาตำบลและองค์การบริหารส่วนตำบล พ.ศ. ๒๕๓๗ และตามพระราชบัญญัติกำหนดแผนและขั้นตอนการกระจายอำนาจให้องค์กรปกครองส่วนท้องถิ่น พ.ศ. ๒๕๔๒ และรวบรวมกฎหมายอื่นของ อบต. ใช้เทคนิค SWOT เข้ามาช่วย ทั้งนี้ เพื่อให้ทราบว่าองค์การบริหารส่วนตำบลมีอำนาจหน้าที่ที่จะเข้าไปดำเนินการแก้ไขปัญหาในเขตพื้นที่ให้ตรงกับความต้องการของประชาชนได้อย่างไร โดยวิเคราะห์จุดแข็ง จุดอ่อน โอกาส อุปสรรคในการดำเนินการตามภารกิจตามหลัก SWOT องค์การบริหารส่วนตำบลประทุษบุรี กำหนดวิธีการดำเนินการตามภารกิจสอดคล้องกับแผนพัฒนาเศรษฐกิจและสังคมแห่งชาติ แผนพัฒนาจังหวัด แผนพัฒนาอำเภอ แผนพัฒนาตำบล นโยบายของรัฐบาล และนโยบายของผู้บริหารท้องถิ่น ทั้งนี้ สามารถวิเคราะห์ภารกิจให้ตรงกับสภาพปัญหา โดยสามารถกำหนดแบ่งภารกิจได้เป็น ๗ ด้าน ซึ่งภารกิจดังกล่าวถูกกำหนดอยู่ในพระราชบัญญัติสภาตำบลและองค์การบริหารส่วนตำบล พ.ศ. ๒๕๓๗ และตามพระราชบัญญัติกำหนดแผนและขั้นตอนการกระจายอำนาจให้องค์กรปกครองส่วนท้องถิ่น พ.ศ. ๒๕๔๒ ดังนี้

๕.๑ ด้านโครงสร้างพื้นฐาน มีภารกิจที่เกี่ยวข้องดังนี้

- (๑) จัดให้มีและบำรุงรักษาทางน้ำและทางบก (มาตรา ๖๗ (๑))
- (๒) ให้มีน้ำเพื่อการอุปโภค บริโภค และการเกษตร (มาตรา ๖๘ (๑))
- (๓) ให้มีและบำรุงการไฟฟ้าหรือแสงสว่างโดยวิธีอื่น (มาตรา ๖๘ (๒))
- (๔) ให้มีและบำรุงรักษาทางระบายน้ำ (มาตรา ๖๘ (๓))
- (๕) การสาธารณสุข โภค และการก่อสร้างอื่นๆ (มาตรา ๑๖ (๔))
- (๖) การสาธารณสุข การ (มาตรา ๑๖ (๕))

๕.๒ ด้านส่งเสริมคุณภาพชีวิต มีภารกิจที่เกี่ยวข้อง ดังนี้

- (๑) ส่งเสริมการพัฒนาสตรี เด็ก เยาวชน ผู้สูงอายุ และผู้พิการ (มาตรา ๖๗ (๖))
- (๒) ป้องกันโรคและระงับโรคติดต่อ (มาตรา ๖๗ (๓))
- (๓) ให้มีและบำรุงสถานที่ประชุม การกีฬา การพักผ่อนหย่อนใจและสวนสาธารณะ (มาตรา ๖๘ (๔))
- (๔) การสังคมสงเคราะห์ และการพัฒนาคุณภาพชีวิตเด็ก สตรี คนชรา และผู้ด้อยโอกาส (มาตรา ๑๖ (๑๐))

- (๕) การปรับปรุงแหล่งชุมชนแออัดและการจัดการเกี่ยวกับที่อยู่อาศัย (มาตรา ๑๖(๒))
- (๖) การส่งเสริมประชาธิปไตย ความเสมอภาค และสิทธิเสรีภาพของประชาชน (มาตรา ๑๖ (๕))
- (๗) การสาธารณสุข การอนามัยครอบครัวและการรักษาพยาบาล (มาตรา ๑๖ (๑๙))

๕.๓ ด้านการจัดระเบียบชุมชน สังคม และการรักษาความสงบเรียบร้อย มีภารกิจที่เกี่ยวข้อง ดังนี้

- (๑) การป้องกันและบรรเทาสาธารณภัย (มาตรา ๖๗ (๔))
- (๒) การคุ้มครองดูแลและรักษาทรัพย์สินอันเป็นสาธารณสมบัติของแผ่นดิน (มาตรา ๖๘ (๘))
- (๓) การผังเมือง (มาตรา ๖๘ (๑๓))
- (๔) จัดให้มีที่จอดรถ (มาตรา ๑๖ (๓))
- (๕) การรักษาความสะอาดและความเป็นระเบียบเรียบร้อยของบ้านเมือง (มาตรา ๑๖ (๑๗))
- (๖) การควบคุมอาคาร (มาตรา ๑๖ (๒๘))

๕.๔ ด้านการวางแผน การส่งเสริมการลงทุน พาณิชยกรรมและการท่องเที่ยว มีภารกิจที่เกี่ยวข้อง ดังนี้

- (๑) ส่งเสริมให้มีอุตสาหกรรมในครอบครัว (มาตรา ๖๘ (๖))
- (๒) ให้มีและส่งเสริมกลุ่มเกษตรกร และกิจการสหกรณ์ (มาตรา ๖๘ (๕))
- (๓) บำรุงและส่งเสริมการประกอบอาชีพของราษฎร (มาตรา ๖๘ (๗))
- (๔) ให้มีตลาด (มาตรา ๖๘ (๑๐))
- (๕) การท่องเที่ยว (มาตรา ๖๘ (๑๒))
- (๖) กิจการเกี่ยวกับการพาณิชย์ (มาตรา ๖๘ (๑๑))
- (๗) การส่งเสริม การฝึกและประกอบอาชีพ (มาตรา ๑๖ (๖))
- (๘) การพาณิชยกรรมและการส่งเสริมการลงทุน (มาตรา ๑๖ (๗))

๕.๕ ด้านการบริหารจัดการและการอนุรักษ์ทรัพยากรธรรมชาติและสิ่งแวดล้อม มีภารกิจที่เกี่ยวข้อง ดังนี้

- (๑) คุ้มครอง ดูแล และบำรุงรักษาทรัพยากรธรรมชาติและสิ่งแวดล้อม (มาตรา ๖๗ (๗))
- (๒) รักษาความสะอาดของถนน ทางน้ำ ทางเดิน และที่สาธารณะ รวมทั้งกำจัดมูลฝอย และสิ่งปฏิกูล (มาตรา ๖๗ (๒))
- (๓) การจัดการสิ่งแวดล้อมและมลพิษต่างๆ (มาตรา ๑๗ (๑๒))

๕.๖ ด้านการศาสนา ศิลปวัฒนธรรม จารีตประเพณี และภูมิปัญญาท้องถิ่น มีภารกิจที่เกี่ยวข้อง ดังนี้

- (๑) บำรุงรักษาศิลปะ จารีตประเพณี ภูมิปัญญาท้องถิ่น และวัฒนธรรมอันดีของท้องถิ่น (มาตรา ๖๗ (๘))
- (๒) ส่งเสริมการศึกษา ศาสนา และวัฒนธรรม (มาตรา ๖๗ (๕))
- (๓) การจัดการศึกษา (มาตรา ๑๖ (๙))
- (๔) การส่งเสริมการศึกษา จารีตประเพณี และวัฒนธรรมอันดีงามของท้องถิ่น (มาตรา ๑๗ (๑๘))

๕.๗ ด้านการบริหารจัดการและการสนับสนุนการปฏิบัติภารกิจของส่วนราชการ และองค์กรปกครองส่วนท้องถิ่น มีภารกิจที่เกี่ยวข้อง ดังนี้

- (๑) สนับสนุนสภาพตำบลและองค์กรปกครองส่วนท้องถิ่นอื่นในการพัฒนาท้องถิ่น (มาตรา ๔๕ (๓))
- (๒) ปฏิบัติหน้าที่อื่นตามที่ทางราชการมอบหมายโดยจัดสรรงบประมาณหรือบุคลากร ให้ตามความจำเป็นและสมควร (มาตรา ๖๗ (๙))
- (๓) ส่งเสริมการมีส่วนร่วมของราษฎร ในการมีมาตรการป้องกัน (มาตรา ๑๖ (๑๖))
- (๔) การประสานและให้ความร่วมมือในการปฏิบัติหน้าที่ขององค์กรปกครองส่วนท้องถิ่น (มาตรา ๑๗ (๓))
- (๕) การสร้างและบำรุงรักษาทางบกและทางน้ำที่เชื่อมต่อระหว่างองค์การปกครอง ส่วนท้องถิ่นอื่น (มาตรา ๑๗ (๑๖))

ภารกิจทั้ง ๗ ด้านตามที่กฎหมายกำหนดให้อำนาจองค์การบริหารส่วนตำบล สามารถจะแก้ไข ปัญหาขององค์การบริหารส่วนตำบลประทัดได้เป็นอย่างดี มีประสิทธิภาพและประสิทธิผล โดยคำนึงถึง ความต้องการของประชาชนในเขตพื้นที่ประกอบด้วย การดำเนินการขององค์การบริหารส่วนตำบล จะต้อง สอดคล้องกับแผนพัฒนาเศรษฐกิจและสังคมแห่งชาติ แผนพัฒนาจังหวัด แผนพัฒนาอำเภอ แผนพัฒนาตำบล นโยบายของรัฐบาล และนโยบายของผู้บริหารขององค์การบริหารส่วนตำบลเป็นสำคัญ

หมายเหตุ: มาตรา ๖๗, ๖๘ หมายถึง พ.ร.บ. สภาพตำบลและองค์การบริหารส่วนตำบล พ.ศ.๒๕๔๓
มาตรา ๑๖, ๑๗ และ ๔๕ หมายถึง พ.ร.บ. กำหนดแผนและขั้นตอนการกระจายอำนาจให้แก่องค์กรปกครองส่วนท้องถิ่น พ.ศ. ๒๕๔๒

การวิเคราะห์ศักยภาพการพัฒนาตามหลัก SWOT ขององค์การบริหารส่วนตำบลประทัด

๑. จุดแข็ง (Strengths)

๑. มีความเป็นอิสระในการบริหารงาน ตามรัฐธรรมนูญแห่งราชอาณาจักรไทย พุทธศักราช ๒๕๕๐ และตามพระราชกำหนดแผนและขั้นตอนการกระจายอำนาจให้แก่องค์กรปกครองส่วนท้องถิ่น พ.ศ. ๒๕๕๒
๒. คณะผู้บริหารมีวิสัยทัศน์
๓. มีสายบังคับบัญชาที่สั้น ทำให้การประสานงาน การอำนวยความสะดวก ความร่วมมือจากสำนัก/ กองต่าง ๆ เป็นไปอย่างรวดเร็ว
๔. มีงบประมาณเป็นของตนเองในการบริหารจัดการและพัฒนาท้องถิ่น
๕. มีบุคลากรเพียงพอต่อการให้บริการประชาชนและภารกิจถ่ายโอนต่างๆ
๖. มีเครื่องมือและเทคโนโลยีทันสมัยที่เพียงพอ
๗. การได้รับการสนับสนุนจากผู้นำชุมชน และการมีส่วนร่วมของประชาชน
๘. มีสถานศึกษาและสถานอนามัยในพื้นที่อย่างเพียงพอ

๒. จุดอ่อน (Weakness)

๑. งบประมาณที่หน่วยงานจัดเก็บเอง จัดเก็บได้น้อย ไม่เพียงพอสำหรับการบริหารงาน
๒. คณะผู้บริหารและสมาชิกสภา อบต. มีความเข้าใจในการบริหารงานท้องถิ่นน้อย และไม่มีความเข้าใจในระเบียบกฎหมายที่เกี่ยวข้อง
๓. สมาชิกสภา อบต. ยังไม่ให้ความร่วมมือในกิจการงาน อบต. อย่างจริงจัง และยังไม่มีความเสียสละในการปฏิบัติงาน
๔. หน่วยงานบางส่วนมีบุคลากรไม่พอสำหรับการปฏิบัติงาน ไม่มีความชำนาญในงานที่ปฏิบัติต้องได้รับการพัฒนา
๕. บุคลากรยังไม่มีความเข้าใจในภารกิจที่ได้ถ่ายโอนมาใหม่
๖. การเผยแพร่ข้อมูลข่าวสารยังไม่ครอบคลุมทั้งตำบล
๗. การบริการด้านสาธารณสุขประโยชน์ไม่เพียงพอ
๘. การรวมกลุ่มของอาชีพมีเฉพาะโครงสร้างแต่ไม่มีระบบการบริหารจัดการที่ดี การรวมกลุ่มยังไม่เข้มแข็ง

๓. โอกาส (Opportunities)

๑. ด้านงบประมาณได้รับเงินสนับสนุนงบประมาณจากกรมส่งเสริมการปกครองส่วนท้องถิ่นและหน่วยงานภายนอก
๒. สำนักงานท้องถิ่นจังหวัดสุรินทร์ กรมส่งเสริมการปกครองส่วนท้องถิ่นมีการแจ้งข้อมูลข่าวสารทางอินเทอร์เน็ต ทำให้มีความรวดเร็วในการปฏิบัติงาน
๓. ประชาชนมีความตื่นตัวทางการเมือง
๔. ได้รับความร่วมมือจากประชาชน และหน่วยงานที่เกี่ยวข้องต่าง ๆ
๕. รัฐบาลกระจายอำนาจให้ท้องถิ่นมากขึ้น และส่งเสริมการมีส่วนร่วมของประชาชน
๖. ได้รับจัดสรรงบประมาณจากรัฐบาลเพื่อส่งเสริมคุณภาพชีวิตของประชาชน เช่น เบี้ยผู้สูงอายุ ผู้พิการ

๔. อุปสรรค (Threats)

๑. ปัญหาสำหรับอุปโภคบริโภคมีไม่เพียงพอในฤดูแล้ง
๒. ประชาชนยังขาดความร่วมมือในบางเรื่อง
๓. ปัญหาฝนไม่ตกถูกต้องตามฤดูกาล ทำให้เป็นอุปสรรคต่อการเพาะปลูกพืชผลทางการเกษตร
๔. ปัญหาพืชผลทางการเกษตรตกต่ำ
๕. มีระเบียบกฎหมายหลายตัวที่ให้องค์กรปกครองส่วนท้องถิ่นปฏิบัติตาม ซึ่งบางครั้งทำให้การตีความด้านกฎหมายไม่ตรงตามวัตถุประสงค์ได้ และมีการเปลี่ยนแปลงอยู่บ่อย ๆ ทำให้เกิดปัญหาต่อการปฏิบัติงาน
๖. ระบบสาธารณูปโภคในบางพื้นที่ยังไม่ครอบคลุมทุกพื้นที่ เช่น ระบบประปา ไฟฟ้า ถนน
๗. มีปัญหาหยาเสพติดระดับในพื้นที่มาก
๘. การกระจายอำนาจหน้าที่ของรัฐบาลขาดความชัดเจน ทำให้บุคลากรในหน่วยงานขาดการประสานและความเข้าใจในภารกิจที่ถ่ายโอน

๖. ภารกิจหลักและภารกิจรองที่องค์การบริหารส่วนตำบลจะดำเนินการ

ภารกิจหลัก

๑. ด้านการปรับปรุงโครงสร้างพื้นฐาน
๒. ด้านการส่งเสริมคุณภาพชีวิต
๓. ด้านการจัดระเบียบชุมชน สังคม และการรักษาความสงบเรียบร้อย
๔. ด้านการอนุรักษ์ทรัพยากรธรรมชาติและสิ่งแวดล้อม
๕. ด้านการพัฒนาการเมืองและการบริหาร
๖. ด้านการส่งเสริมการศึกษา
๗. ด้านการป้องกันและบรรเทาสาธารณภัย

ภารกิจรอง

๑. การฟื้นฟูวัฒนธรรมและส่งเสริมประเพณี
๒. การสนับสนุนและส่งเสริมศักยภาพกลุ่มอาชีพ
๓. การส่งเสริมการเกษตรและการประกอบอาชีพทางการเกษตร
๔. ด้านการวางแผน การส่งเสริมการลงทุน

๗. สรุปปัญหา และแนวทางในการกำหนดโครงสร้างส่วนราชการและกรอบอัตรากำลัง

องค์การบริหารส่วนตำบลประทัดบุ กำหนดโครงสร้างการแบ่งส่วนราชการออกเป็น ๔ ส่วนราชการ ได้แก่

- ๑) สำนักปลัดองค์การบริหารส่วนตำบล
- ๒) กองคลัง
- ๓) กองช่าง
- ๔) กองการศึกษา ศาสนาและวัฒนธรรม

ทั้งนี้ ได้กำหนดกรอบอัตรากำลังข้าราชการจำนวนทั้งสิ้น ๒๐ อัตรา พนักงานจ้างตามภารกิจประเภทผู้มีคุณวุฒิ จำนวน ๕ อัตรา พนักงานจ้างตามภารกิจประเภทผู้มีทักษะ จำนวน ๔ อัตรา พนักงานจ้างทั่วไป จำนวน ๓ อัตรา รวมกำหนดตำแหน่งเกี่ยวกับบุคลากรทั้งสิ้น จำนวน ๓๒ อัตรา

๘. โครงสร้างการกำหนดส่วนราชการ

จากสภาพปัญหาขององค์การบริหารส่วนตำบลประทัดบุตงกล่าว องค์การบริหารส่วนตำบลมีภารกิจ อำนาจหน้าที่ที่จะต้องดำเนินการแก้ไขปัญหาดังกล่าว ภายใต้อำนาจหน้าที่ที่กำหนดไว้ในพระราชบัญญัติสภาตำบลและองค์การบริหารส่วนตำบล พ.ศ. ๒๕๓๗ และที่แก้ไขเพิ่มเติมจนถึงปัจจุบัน และพระราชบัญญัติกำหนดแผนและขั้นตอนการกระจายอำนาจให้แก่องค์กรปกครองส่วนท้องถิ่น พ.ศ. ๒๕๔๒ โดยมีการกำหนดโครงสร้างส่วนราชการ ดังนี้

๑) **สำนักปลัดองค์การบริหารส่วนตำบล** ให้มีหน้าที่ความรับผิดชอบเกี่ยวกับราชการทั่วไปขององค์การบริหารส่วนตำบล และราชการที่มีได้กำหนดให้เป็นหน้าที่ของกองหรือส่วนราชการใดในองค์การบริหารส่วนตำบลโดยเฉพาะ รวมทั้งกำกับและเร่งรัดการปฏิบัติราชการของส่วนราชการในองค์การบริหารส่วนตำบลให้เป็นไปตามนโยบาย แนวทาง และแผนการปฏิบัติราชการขององค์การบริหารส่วนตำบล

๒) **กองคลัง** มีหน้าที่ความรับผิดชอบเกี่ยวกับงานการจ่าย การรับ การนำส่งเงิน การเก็บรักษาเงิน และเอกสารทางการเงิน การตรวจสอบใบสำคัญ ฎีกาเกี่ยวกับเงินเดือน ค่าจ้าง ค่าตอบแทน เงินบำเหน็จ บำนาญ เงินอื่น ๆ งานเกี่ยวกับการจัดทำงบประมาณ ฐานะทางการเงิน การจัดสรรเงินต่าง ๆ การจัดทำบัญชีทุกประเภท ทะเบียนคุมเงินรายได้และรายจ่ายต่าง ๆ การควบคุมการเบิกจ่าย งานทางบตดลองประจำเดือน ประจำปี งานเกี่ยวกับการพัสดุขององค์การบริหารส่วนตำบล และงานอื่น ๆ ที่เกี่ยวข้องและที่ได้รับมอบหมาย

๓) **กองช่าง** มีหน้าที่ความรับผิดชอบเกี่ยวกับการสำรวจ ออกแบบ การจัดทำข้อมูลทางด้านวิศวกรรม การจัดเก็บและทดสอบคุณภาพวัสดุ งานออกแบบและเขียนแบบ การตรวจสอบ การก่อสร้าง งานการควบคุมอาคารตามระเบียบกฎหมาย งานแผนการปฏิบัติ งานการก่อสร้างและซ่อมบำรุง การควบคุม การก่อสร้างและซ่อมบำรุง งานแผนงานด้านวิศวกรรมเครื่องจักรกล การรวบรวมประวัติ ติดตาม ควบคุมการปฏิบัติงานเครื่องจักรกล การควบคุม การบำรุงรักษาเครื่องจักรกลและยานพาหนะ งานเกี่ยวกับแผนงานควบคุม เก็บรักษา การเบิกจ่ายวัสดุ อุปกรณ์ อะไหล่ น้ำมันเชื้อเพลิงและงานอื่น ๆ ที่เกี่ยวข้องและที่ได้รับมอบหมาย

๔) **กองการศึกษา ศาสนาและวัฒนธรรม** มีหน้าที่ความรับผิดชอบเกี่ยวกับการปฏิบัติงานทางการศึกษา เกี่ยวกับการวิเคราะห์ วิจัยและพัฒนาหลักสูตร การแนะแนว การวัดผลประเมินผล การพัฒนาตำราเรียน การวางแผนการศึกษาของมาตรฐานสถานศึกษา การจัดบริการส่งเสริมการศึกษา การใช้เทคโนโลยีทางการศึกษา การเสนอแนะเกี่ยวกับการศึกษา ส่งเสริมการวิจัย การวางโครงการ สำรวจ เก็บรวบรวมข้อมูลสถิติการศึกษา เพื่อนำไปประกอบการพิจารณากำหนดนโยบายแผนงาน และแนวทางการปฏิบัติในการจัดการศึกษา การเผยแพร่การศึกษา ช่วยปฏิบัติงานบริหารทั่วไปการบริหารงานบุคคลของพนักงานจ้างในสังกัดศูนย์พัฒนาเด็กเล็ก งานระบบข้อมูล และปฏิบัติหน้าที่อื่น ๆ ที่เกี่ยวข้องและที่ได้รับมอบหมาย

๘.๑ โครงสร้างตามแผนอัตรากำลังพนักงานส่วนตำบลประทัดบุตง

จากการที่องค์การบริหารส่วนตำบลประทัดบุตง ได้กำหนดภารกิจหลักและภารกิจรองที่จะดำเนินการดังกล่าว โดยองค์การบริหารส่วนตำบลประทัดบุตง กำหนดตำแหน่งของพนักงานส่วนตำบลให้ตรงกับภารกิจดังกล่าวและในระยะแรกการกำหนดโครงสร้างส่วนราชการที่จะรองรับการดำเนินการตามภารกิจนั้น อาจกำหนดเป็นภารกิจอยู่ในงานหรือกำหนดเป็นฝ่าย และในระยะต่อไปเมื่อมีการดำเนินการตามภารกิจนั้น และองค์การบริหารส่วนตำบลประทัดบุตง พิจารณาเห็นว่าภารกิจนั้นมีปริมาณงานมากพอก็อาจจะพิจารณาตั้งเป็นส่วนต่อไป ดังนี้

โครงสร้างตามแผนอัตรากำลังพนักงานส่วนตำบลประทัดบุ

โครงสร้างตามแผนอัตรากำลัง (เดิม)	โครงสร้างตามแผนอัตรากำลังใหม่(ระบบแบ่ง)	หมายเหตุ
<p>๑. สำนักงานปลัดองค์การบริหารส่วนตำบล</p>	<p>๑. สำนักงานปลัดองค์การบริหารส่วนตำบล</p> <p>๑.๑ งานบริหารงานทั่วไป</p> <ul style="list-style-type: none"> - งานสารบรรณ - งานอำนวยความสะดวกและข้อมูลข่าวสาร - งานบริหารงานบุคคล - งานเลือกตั้ง - งานกิจการสภาองค์การบริหารส่วนตำบล - งานตรวจสอบภายใน <p>๑.๒ งานนโยบายและแผน</p> <ul style="list-style-type: none"> - งานนโยบายและแผน - งานวิชาการ - งานข้อมูลและการประชาสัมพันธ์ - งานสารสนเทศและระบบคอมพิวเตอร์ - งานงบประมาณ <p>๑.๓ งานกฎหมายและคดี</p> <ul style="list-style-type: none"> - งานกฎหมายและนิติกรรม - งานดำเนินการทางคดีและศาลปกครอง - งานร้องเรียน ร้องทุกข์ และอุทธรณ์ - งานระเบียบการคลัง - งานข้อบัญญัติ อบต. <p>๑.๔ งานป้องกันและบรรเทาสาธารณภัย</p> <ul style="list-style-type: none"> - งานอำนวยความสะดวก - งานป้องกัน - งานช่วยเหลือฟื้นฟู - งานดับเพลิงและกู้ภัย <p>๑.๕ งานสวัสดิการและพัฒนาชุมชน</p> <ul style="list-style-type: none"> - งานสวัสดิการและพัฒนาชุมชน - งานสวัสดิการเด็กและเยาวชน - งานส่งเสริมอาชีพและพัฒนาสตรี <p>๑.๖ งานสังคมสงเคราะห์</p> <ul style="list-style-type: none"> - งานสวัสดิการและสังคมสงเคราะห์ - งานสงเคราะห์เด็ก สตรี คนชรา และคนพิการและผู้ด้อยโอกาส - งานการพัฒนาคุณภาพชีวิตเด็ก สตรี คนชราและผู้ประสบปัญหาความยากจน - งานปัญหาแรงงานในพื้นที่ 	

โครงสร้างตามแผนอัตรากำลัง (เดิม)	โครงสร้างตามแผนอัตรากำลังใหม่ (ระบบแบ่ง)	หมายเหตุ
<p>๒. ส่วนการคลัง</p>	<p>๑.๗ งานส่งเสริมการท่องเที่ยว - งานส่งเสริมการท่องเที่ยว - งานพัฒนาแหล่งท่องเที่ยว</p> <p>๑.๘ งานอนามัยและสิ่งแวดล้อม - งานสุขาภิบาลทั่วไป - งานสุขาภิบาลอาหารและสถานประกอบการ</p> <p>๑.๙ งานส่งเสริมสุขภาพและสาธารณสุข - งานอนามัยชุมชน - งานสาธารณสุขมูลฐาน - งานสุขศึกษา - งานควบคุมมาตรฐานอาหารและน้ำ - งานป้องกันยาเสพติด</p> <p>๑.๑๐ งานรักษาความสะอาด - งานรักษาความสะอาด - งานกำจัดมูลฝอย</p> <p>๒. กองคลัง</p> <p>๒.๑ งานการเงิน - งานรับเงินและเบิกจ่ายเงิน - งานจัดทำฎีกาเบิกจ่ายเงิน - งานเก็บรักษาเงิน</p> <p>๒.๒ งานการบัญชี - งานทะเบียนคลุ้มการเบิกจ่าย - งานงบการเงินและงบทดลอง - งานแสดงฐานะทางการเงิน</p> <p>๒.๓ งานพัฒนาและจัดเก็บรายได้ - งานภาษีอากร ค่าธรรมเนียมและค่าเช่า - งานพัฒนารายได้ - งานควบคุมกิจการค้าและค่าปรับ - งานทะเบียนควบคุมและเร่งรัดรายได้ - งานทะเบียนทรัพย์สินและแผนที่ภาษี</p> <p>๒.๔ งานทะเบียนทรัพย์สินและพัสดุ - งานพัสดุ - งานทะเบียนเบิกจ่ายวัสดุครุภัณฑ์และยานพาหนะ</p>	

โครงสร้างตามแผนอัตรากำลัง (เดิม)	โครงสร้างตามแผนอัตรากำลังใหม่ (ระบบแบ่ง)	หมายเหตุ
๓. ส่วนโยธา	<p>๓. กองช่าง</p> <p>๓.๑ งานก่อสร้าง</p> <ul style="list-style-type: none">- งานก่อสร้างและบูรณะถนน- งานก่อสร้างสะพาน เขื่อนทดน้ำ- งานระบบข้อมูลก่อสร้าง <p>๓.๒ งานออกแบบและควบคุมอาคาร</p> <ul style="list-style-type: none">- งานประเมินราคา- งานควบคุมการก่อสร้างอาคาร- งานออกแบบและบริการข้อมูล <p>๓.๓ งานประสานสาธารณูปโภค</p> <ul style="list-style-type: none">- งานประสานกิจการประปา- งานไฟฟ้าสาธารณะ- งานระบายน้ำ <p>๓.๔ งานผังเมือง</p> <ul style="list-style-type: none">- งานสำรวจและแผนที่- งานวางผังพัฒนาเมือง- งานควบคุมทางผังเมือง	
๔. ส่วนการศึกษา ศาสนาและวัฒนธรรม	<p>๔. กองการศึกษา ศาสนาและวัฒนธรรม</p> <p>๔.๑ งานบริหารการศึกษา</p> <ul style="list-style-type: none">- งานข้อมูลพัฒนาเด็ก- งานวิชาการและส่งเสริมพัฒนาเด็ก- งานติดตามและประเมินผล <p>๔.๒ งานส่งเสริมกิจการโรงเรียน</p> <ul style="list-style-type: none">- งานข้อมูล- งานประสานกิจกรรม- งานส่งเสริมการศึกษา <p>๔.๓ งานส่งเสริมการศึกษา ศาสนา และวัฒนธรรม</p> <ul style="list-style-type: none">- งานส่งเสริมอนุรักษ์ประเพณีวัฒนธรรม- งานกิจกรรมประเพณีวัฒนธรรม- งานส่งเสริมการศึกษา	

๘.๒ การวิเคราะห์การกำหนดตำแหน่ง

องค์การบริหารส่วนตำบลประทัญ ได้วิเคราะห์การกำหนดตำแหน่งจากภารกิจที่จะดำเนินการในแต่ละส่วนราชการในอนาคต ๓ ปี ซึ่งเป็นตัวสะท้อนให้เห็นว่าปริมาณงานในแต่ละส่วนราชการมีเท่าใด เพื่อนำมาวิเคราะห์ว่าจะใช้ตำแหน่งใด จำนวนเท่าใด ในส่วนราชการใด ในระยะเวลา ๓ ปี ข้างหน้า จึงจะเหมาะสมกับภารกิจและปริมาณงาน และเพื่อให้ความคุ้มค่าต่อการใช้งบประมาณขององค์การบริหารส่วนตำบล และเพื่อให้การบริหารงานขององค์การบริหารส่วนตำบลเป็นไปอย่างมีประสิทธิภาพ ประสิทธิภาพ โดยนำผลการวิเคราะห์ตำแหน่งมาบันทึกข้อมูลลงในกรอบอัตรากำลัง ๓ ปี ดังนี้

**กรอบอัตรากำลัง ๓ ปี ระหว่างปี ๒๕๕๘ - ๒๕๖๐
องค์การบริหารส่วนตำบลประทัญ อำเภอปราสาท จังหวัดสุรินทร์**

ลำดับ ที่	ส่วนราชการ	กรอบ อัตร กำลัง เดิม	กรอบอัตรากำลังตำแหน่งที่คาดว่าจะต้องใช้ในช่วง ระยะเวลา ๓ ปี ข้างหน้า			อัตรากำลังคน เพิ่ม/ลด			หมายเหตุ
			๒๕๕๘	๒๕๕๙	๒๕๖๐	๒๕๕๘	๒๕๕๙	๒๕๖๐	
๑	ปลัดองค์การบริหารส่วนตำบล (นักบริหารงานท้องถิ่น ระดับต้น)	๑	๑	๑	๑	-	-	-	
๒	รองปลัดองค์การบริหารส่วนตำบล (นักบริหารงานท้องถิ่น ระดับต้น)	๑	๑	๑	๑	-	-	-	
๓	สำนักปลัดองค์การบริหารส่วนตำบล หัวหน้าสำนักปลัดองค์การบริหารส่วนตำบล (นักบริหารงานทั่วไป ระดับต้น) งานบริหารทั่วไป	๑	๑	๑	๑	-	-	-	ว่าง
๔	นักทรัพยากรบุคคล (ปก.)	๑	๑	๑	๑	-	-	-	
๕	เจ้าพนักงานธุรการ (พง.)	๒	๒	๒	๒	-	-	-	
๖	พนักงานจ้างตามภารกิจ (ประเภทผู้มีคุณวุฒิ) ผู้ช่วยเจ้าหน้าที่ธุรการ	๑	๑	๑	๑	-	-	-	
๗	ผู้ช่วยเจ้าหน้าที่บันทึกข้อมูล	๑	๑	๑	๑	-	-	-	
๘	พนักงานจ้างตามภารกิจ (ประเภทผู้มีทักษะ) พนักงานขับรถยนต์	๑	๑	๑	๑	-	-	-	
๙	พนักงานตักแต่งสวน	๑	๑	๑	๑	-	-	-	
๑๐	พนักงานจ้างทั่วไป นักการภารโรง	๑	๑	๑	๑	-	-	-	
๑๑	คนงานทั่วไป	๑	๑	๑	๑	-	-	-	
๑๒	งานนโยบายและแผน นักวิเคราะห์นโยบายและแผน (ปก.) งานกฎหมายและคดี	๑	๑	๑	๑	-	-	-	
๑๓	งานป้องกันและบรรเทาสาธารณภัย เจ้าพนักงานป้องกันและบรรเทาสาธารณภัย (พง.)	๑	๑	๑	๑	-	-	-	
๑๔	งานสวัสดิการและพัฒนาชุมชน นักพัฒนาชุมชน (ปก.)	๑	๑	๑	๑	-	-	-	
	รวม	๑๕	๑๕	๑๕	๑๕	-	-	-	

๑ แผนอัตรากำลัง ๓ ปี (๒๕๕๘ - ๒๕๖๐)
 ได้รับความเห็นชอบจาก อบต. จังหวัดสุรินทร์
 ในการประชุมครั้งที่ ๓๑/๕๕๘ เมื่อวันที่ ๒๗ มี.ค. ๕๘
 แก้ไขเพิ่มเติม (ฉบับที่ ๑) ถ้ามี
 (นายสมบุญ สุธิระกุล)
 พช.ก.ม.บ.

กรอบอัตรากำลัง ๓ ปี ระหว่างปี ๒๕๕๘ - ๒๕๖๐
องค์การบริหารส่วนตำบลประทัญ อำเภอบราสาท จังหวัดสุรินทร์

ลำดับ ที่	ส่วนราชการ	กรอบ อัตร กำลัง เดิม	กรอบอัตรากำลังที่คาดว่าจะต้องใช้ในช่วง ระยะเวลา ๓ ปี ข้างหน้า			อัตรากำลังคน เพิ่ม/ลด			หมายเหตุ
			๒๕๕๘	๒๕๕๙	๒๕๖๐	๒๕๕๘	๒๕๕๙	๒๕๖๐	
๑	กองคลัง ผู้อำนวยการกองคลัง (นักบริหารงานการคลัง ระดับต้น)	๑	๑	๑	๑	-	-	-	
	งานการเงิน								
๒	เจ้าพนักงานการเงินและบัญชี (ปง.)	๑	๑	๑	๑	-	-	-	
	พนักงานจ้างตามภารกิจ (ประเภทผู้มีคุณวุฒิ)								
๓	ผู้ช่วยเจ้าหน้าที่การเงินและบัญชี	๑	๑	๑	๑	-	-	-	
	งานบัญชี								
๔	นักวิชาการเงินและบัญชี (ปก.)	๑	๑	๑	๑	-	-	-	
	งานพัฒนาและจัดเก็บรายได้								
๕	นักวิชาการจัดเก็บรายได้ (ปก.)	๑	๑	๑	๑	-	-	-	
	งานทะเบียนทรัพย์สินและพัสดุ								
๖	เจ้าพนักงานพัสดุ (ปง./ขง.)	๑	๑	๑	๑	-	-	-	ว่าง
	รวม	๖	๖	๖	๖	-	-	-	

แผนอัตรากำลัง ๓ ปี (๒๕๕๘ - ๒๕๖๐)
ได้รับความเห็นชอบจาก อบต. จังหวัดสุรินทร์
ในการประชุมครั้งที่ ๓ / ๒๕๕๘ เมื่อวันที่ ๒๓ ส.ค. ๕๘
แก้ไขเพิ่มเติม (ฉบับที่ ๑) ถ้ามี

(นายสมบุญ สุธีระกุล)
ทน.กจ.มบ.

กรอบอัตรากำลัง ๓ ปี ระหว่างปี ๒๕๕๘ - ๒๕๖๐
องค์การบริหารส่วนตำบลประตัญญู อำเภอปราสาท จังหวัดสุรินทร์

ลำดับ ที่	ส่วนราชการ	กรอบ อัตร กำลัง เดิม	กรอบอัตรากำลังที่คาดว่าจะต้องใช้ในช่วง ระยะเวลา ๓ ปี ข้างหน้า			อัตรากำลังคน เพิ่ม/ลด			หมายเหตุ
			๒๕๕๘	๒๕๕๙	๒๕๖๐	๒๕๕๘	๒๕๕๙	๒๕๖๐	
๑	กองช่าง ผู้อำนวยการกองช่าง (นักบริหารงานช่าง ระดับต้น)	๑	๑	๑	๑	-	-	-	
๒	งานก่อสร้าง นายช่างโยธา (ชง.)	๑	๑	๑	๑	-	-	-	
๓	งานออกแบบและควบคุมอาคาร พนักงานจ้างตามภารกิจ (ประเภทผู้มีคุณวุฒิ) ผู้ช่วยช่างโยธา งานประสานสาธารณูปโภค - งานผังเมือง -	๑	๑	๑	๑	-	-	-	
	รวม	๓	๓	๓	๓	-	-	-	

แผนอัตรากำลัง ๓ ปี (๒๕๕๘ - ๒๕๖๐)
ได้รับความเห็นชอบจาก อบต. จังหวัดสุรินทร์
ในการประชุมครั้งที่ ๓๓ / ๒๕๕๘ เมื่อวันที่ ๒๓ มิ.ย. ๒๕๕๘
แก้ไขเพิ่มเติม (ฉบับที่ ๑) ต่ำมี

(นายสมบุรณ์ สุธีระกุล)
ทน.กจ.มบ.

กรอบอัตรากำลัง ๓ ปี ระหว่างปี ๒๕๕๘ - ๒๕๖๐
องค์การบริหารส่วนตำบลประทีป อำเภอปราสาท จังหวัดสุรินทร์

ลำดับ ที่	ส่วนราชการ	กรอบ อัตรากำลัง เดิม	กรอบอัตรากำลังที่คาดว่าจะต้องใช้ในช่วง ระยะเวลา ๓ ปี ข้างหน้า			อัตรากำลังคน เพิ่ม/ลด			หมายเหตุ
			๒๕๕๘	๒๕๕๙	๒๕๖๐	๒๕๕๘	๒๕๕๙	๒๕๖๐	
๑	กองการศึกษา ศาสนาและวัฒนธรรม ผู้อำนวยการกองการศึกษา ศาสนาและวัฒนธรรม (นักบริหารงานการศึกษา ระดับต้น) งานบริหารการศึกษา	๑	๑	๑	๑	-	-	-	ว่าง
๒	นักวิชาการศึกษา (ปก./ชก.) พนักงานจ้างตามภารกิจ (ประเภทผู้มีคุณวุฒิ)	๑	๑	๑	๑	-	-	-	
๓	ผู้ช่วยเจ้าหน้าที่ธุรการ ศูนย์พัฒนาเด็กเล็กตำบลประทีป พนักงานครูองค์การบริหารส่วนตำบล	๑	๑	๑	๑	-	-	-	
๔	ครู	๑	๑	๑	๑	-	-	-	
๕	ครูผู้ดูแลเด็ก พนักงานจ้างตามภารกิจ (ประเภทผู้มีทักษะ)	๑	๑	๑	๑	-	-	-	
๖	ผู้ช่วยครูผู้ดูแลเด็ก พนักงานจ้างทั่วไป	๒	๒	๒	๒	-	-	-	
๗	ผู้ดูแลเด็ก (ปฏิบัติหน้าที่ดูแลเด็กเล็ก) งานส่งเสริมกิจการโรงเรียน - งานส่งเสริมการศึกษา ศาสนาและวัฒนธรรม -	๑	๑	๑	๑	-	-	-	
	รวม	๘	๘	๘	๘				

แผนอัตรากำลัง ๓ ปี (๒๕๕๘ - ๒๕๖๐)
ได้รับความเห็นชอบจาก อบต. จังหวัดสุรินทร์
ในการประชุมครั้งที่ ๓ / ๕๖ เมื่อวันที่ ๒๓ มี.ค. ๕๘
แก้ไขเพิ่มเติม (ฉบับที่ ๑) ถ้ามี


(นายสมบุญ สุธีระกุล)
ทน.กจ.มบ.

๙. ภาระค่าใช้จ่ายเกี่ยวกับเงินเดือนและประโยชน์ตอบแทนอื่น

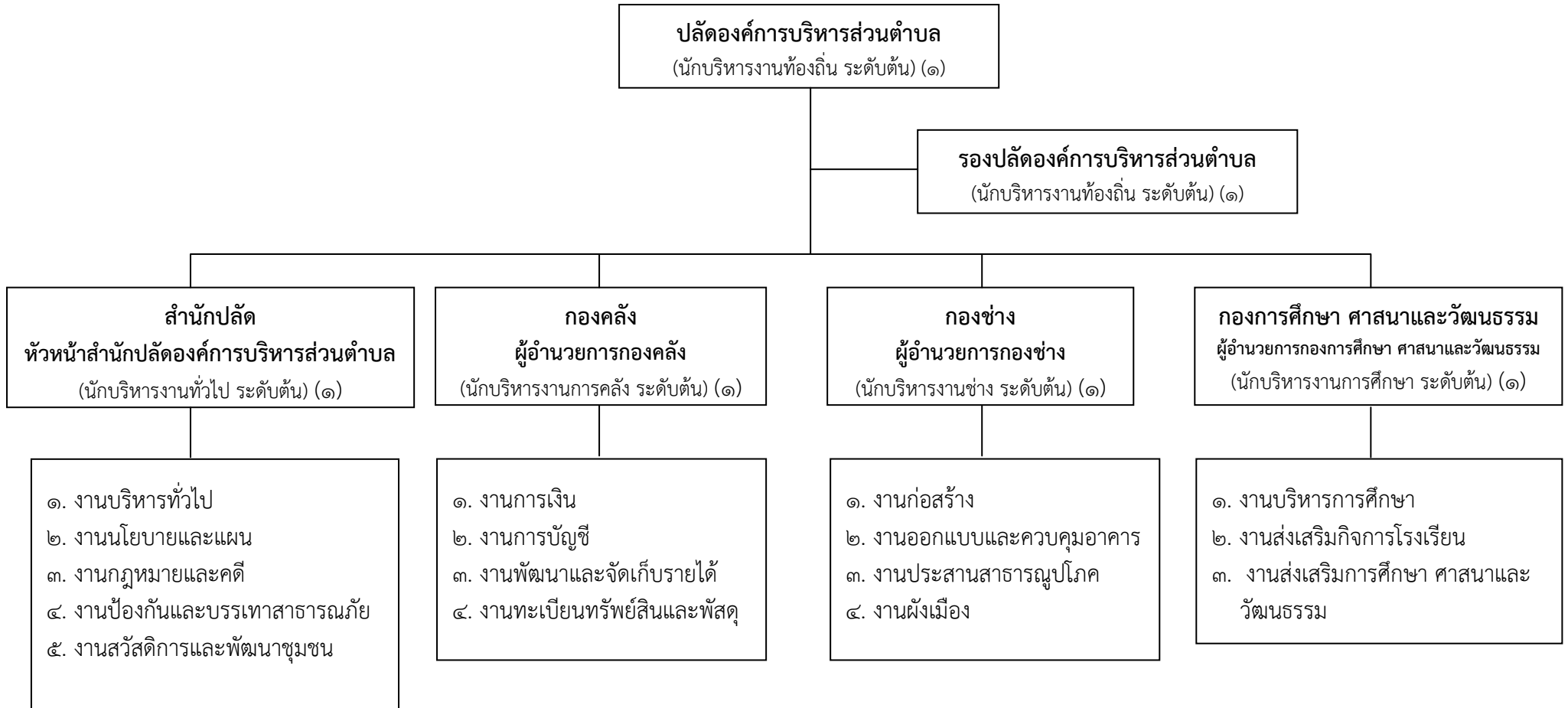
องค์การบริหารส่วนตำบลประทัดบุ ได้นำผลวิเคราะห์การกำหนดอัตราค่าจ้างพนักงานส่วนตำบล พนักงานจ้าง มาคำนวณภาระค่าใช้จ่ายด้านการบริหารงานบุคคล เพื่อควบคุมการใช้จ่ายด้านการบริหารงานบุคคลไม่ให้เกินกว่าร้อยละ ๔๐ ของงบประมาณรายจ่ายประจำปีให้เป็นไปตาม พ.ร.บ.ระเบียบบริหารงานบุคคลส่วนท้องถิ่น พ.ศ. ๒๕๔๒ ดังนี้

ที่	ชื่อตำแหน่ง/สายงาน	ระดับ	จำนวนทั้งหมด	จำนวนที่มีอยู่ปัจจุบัน		อัตราตำแหน่งที่คาดว่าจะต้องใช้ในวงระยะเวลา ๓ ปีข้างหน้า			อัตรากำลังคนเพิ่ม/ลด			ภาระค่าใช้จ่ายที่เพิ่มขึ้น (๒)			ค่าใช้จ่ายรวม (๓)			หมายเหตุ
				จำนวนคน	เงินเดือน(๑)	๒๕๕๘	๒๕๕๙	๒๕๖๐	๒๕๕๘	๒๕๕๙	๒๕๖๐	๒๕๕๘	๒๕๕๙	๒๕๖๐	๒๕๕๘	๒๕๕๙	๒๕๖๐	
๑	ปลัดองค์การบริหารส่วนตำบล (นักบริหารงานท้องถิ่น)	ต้น	๑	๑	๓๙,๕๘๒๐	๑	๑	๑	-	-	-	๑๒,๑๒๐	๓,๔๒๐	๑๓,๓๒๐	๓๖๕,๗๖๐	๓๙๙,๒๔๐	๔๑๒,๕๖๐	
๒	รองปลัดองค์การบริหารส่วนตำบล (นักบริหารงานท้องถิ่น)	ต้น	๑	๑	๓๕,๑๗๘๐	๑	๑	๑	-	-	-	๑๐,๕๖๐	๒,๙๔๐	๑๒,๒๔๐	๓๒๒,๔๔๐	๓๕๔,๗๒๐	๓๖๖,๙๖๐	
สำนักปลัดองค์การบริหารส่วนตำบล (๐๑)																		
๓	หัวหน้าสำนักปลัดองค์การบริหารส่วนตำบล (นักบริหารงานทั่วไป)	ต้น	๑	-	๓๘๘,๒๐๐	๑	๑	๑	-	-	-	๑๐,๗๔๐	๑๒,๓๖๐	๑๓,๖๒๐	๒๘๙,๕๖๐	๔๐๐,๕๖๐	๔๑๔,๑๘๐	ว่าง
๔	นักทรัพยากรบุคคล	ปก.	๑	๑	๒๖๒,๕๖๐	๑	๑	๑	-	-	-	๘,๘๘๐	๒,๑๐๐	๙,๐๐๐	๒๔๐,๔๘๐	๒๖๔,๖๖๐	๒๗๓,๖๖๐	
๕	นักวิเคราะห์นโยบายและแผน	ปก.	๑	๑	๒๕๓,๖๘๐	๑	๑	๑	-	-	-	๘,๕๒๐	๒,๑๖๐	๘,๗๖๐	๒๓๑,๖๐๐	๒๕๕,๘๔๐	๒๖๔,๖๐๐	
๖	นักพัฒนาชุมชน	ปก.	๑	๑	๒๕๓,๖๘๐	๑	๑	๑	-	-	-	๘,๕๒๐	๒,๑๖๐	๘,๗๖๐	๒๓๑,๖๐๐	๒๕๕,๘๔๐	๒๖๔,๖๐๐	
๗	เจ้าพนักงานธุรการ	ปง.	๑	๑	๑๕๙,๑๘๐	๑	๑	๑	-	-	-	๕,๒๘๐	๑,๕๖๐	๖,๓๖๐	๑๔๓,๔๐๐	๑๖๐,๗๔๐	๑๖๗,๑๐๐	
๘	เจ้าพนักงานธุรการ	ปง.	๑	๑	๑๕๑,๖๒๐	๑	๑	๑	-	-	-	๔,๓๒๐	๑,๐๘๐	๓,๘๔๐	๑๑๗,๖๐๐	๑๕๒,๗๐๐	๑๕๖,๕๔๐	
๙	เจ้าพนักงานป้องกันและบรรเทาสาธารณภัย	ปง.	๑	๑	๑๕๙,๑๘๐	๑	๑	๑	-	-	-	๕,๒๘๐	๑,๔๔๐	๖,๓๖๐	๑๔๓,๔๐๐	๑๖๐,๖๒๐	๑๖๖,๙๘๐	
พนักงานจ้างตามภารกิจ (ประเภทผู้มีคุณวุฒิ)																		
๑๐	ผู้ช่วยเจ้าหน้าที่ธุรการ	-	๑	๑	๑๔๗,๘๔๐	๑	๑	๑	-	-	-	๔,๕๖๐	๕,๐๔๐	๕,๑๖๐	๑๕๒,๔๐๐	๑๕๗,๔๔๐	๑๖๒,๖๐๐	
๑๑	ผู้ช่วยเจ้าหน้าที่บันทึกข้อมูล	-	๑	๑	๑๕๔,๒๐๐	๑	๑	๑	-	-	-	๔,๙๒๐	๕,๒๘๐	๕,๕๒๐	๑๕๙,๑๒๐	๑๖๔,๔๐๐	๑๖๙,๙๒๐	
พนักงานจ้างตามภารกิจ (ประเภทผู้มีทักษะ)																		
๑๒	พนักงานขับรถยนต์	-	๑	๑	๑๔๙,๘๘๐	๑	๑	๑	-	-	-	๔,๖๘๐	๕,๐๔๐	๕,๒๘๐	๑๕๔,๕๖๐	๑๕๙,๖๐๐	๑๖๔,๘๘๐	
๑๓	พนักงานตักแต่งสวน	-	๑	๑	๑๕๕,๕๒๐	๑	๑	๑	-	-	-	๔,๙๒๐	๕,๒๘๐	๕,๕๒๐	๑๖๐,๔๔๐	๑๖๕,๗๒๐	๑๗๑,๒๔๐	
พนักงานจ้างทั่วไป																		
๑๔	นักการภารโรง	-	๑	๑	๑๒๐,๐๐๐	๑	๑	๑	-	-	-	๐	๐	๐	๑๒๐,๐๐๐	๑๒๐,๐๐๐	๑๒๐,๐๐๐	
๑๕	คนงานทั่วไป	-	๑	๑	๑๒๐,๐๐๐	๑	๑	๑	-	-	-	๐	๐	๐	๑๐๘,๐๐๐	๑๒๐,๐๐๐	๑๒๐,๐๐๐	

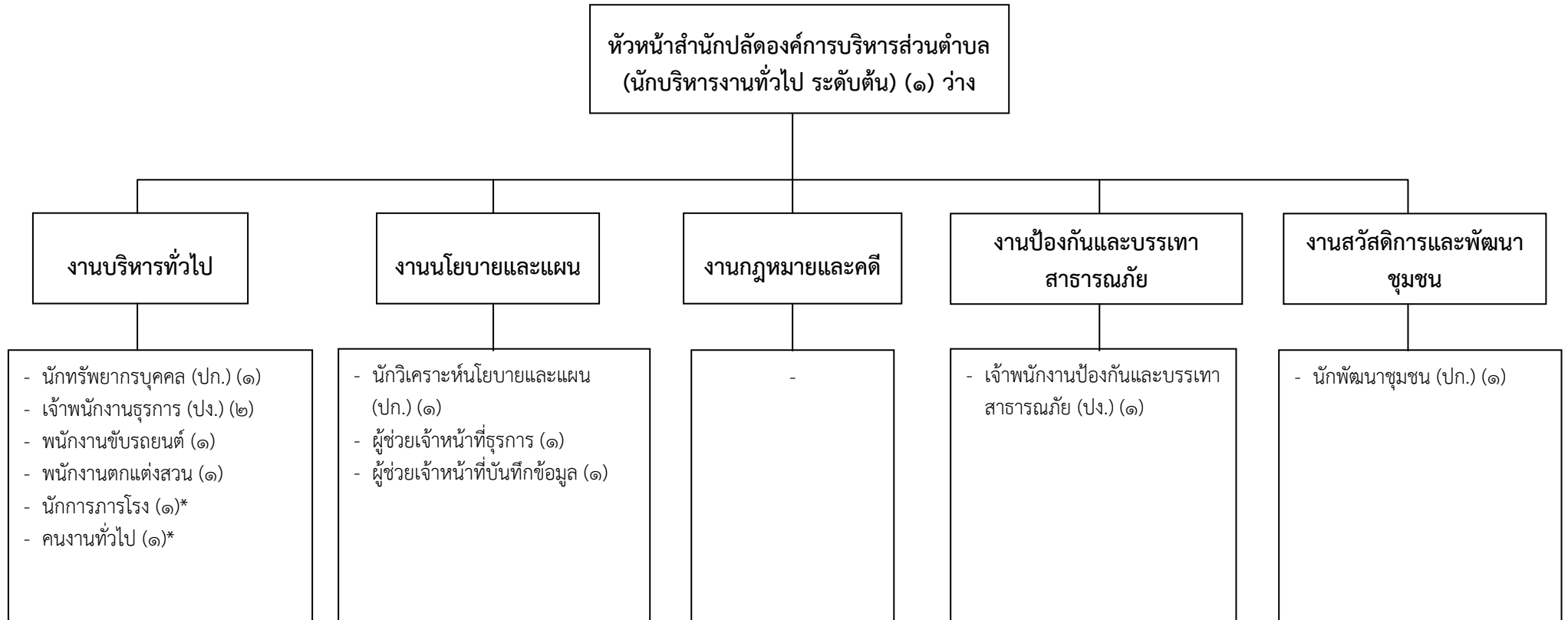
ที่	ชื่อตำแหน่ง/สายงาน	ระดับ	จำนวนทั้งหมด	จำนวนที่มีอยู่ปัจจุบัน		อัตราตำแหน่งที่คาดว่าจะต้องใช้ในช่วงระยะเวลา ๓ ปีข้างหน้า			อัตรากำลังคนเพิ่ม/ลด			ภาระค่าใช้จ่ายที่เพิ่มขึ้น (๒)			ค่าใช้จ่ายรวม (๓)			หมายเหตุ
				จำนวนคน	เงินเดือน(๑)	๒๕๕๘	๒๕๕๙	๒๕๖๐	๒๕๕๘	๒๕๕๙	๒๕๖๐	๒๕๕๘	๒๕๕๙	๒๕๖๐	๒๕๕๘	๒๕๕๙	๒๕๖๐	
๓๒	พนักงานจ้างทั่วไป ผู้ดูแลเด็ก (ปฏิบัติหน้าที่ดูแลเด็กเล็ก)		๑	๑	-	๑	๑	๑	-	-	-	-	-	-	-	-	-	เงินอุดหนุน
	(๔) รวม		๓๒	๒๘	๖,๒๒๐,๒๖๐	๓๒	๓๒	๓๒	-	-	-	๑๘๗,๕๖๐	๑๐๕,๖๙๐	๒๑๕,๙๔๐	๕,๖๙๔,๕๔๐	๖,๓๒๕,๙๕๐	๖,๕๔๑,๘๙๐	
	(๕) ประมาณการประโยชน์ตอบแทนอื่น ๒๐%														๑,๑๓๘,๙๐๘	๑,๐๕๖,๕๕๐	๑,๓๐๘,๓๗๘	
	(๖) รวมเป็นค่าใช้จ่ายบุคคลทั้งสิ้น														๖,๘๓๓,๔๔๘	๗,๓๘๒,๕๐๐	๗,๘๕๐,๒๖๘	
	(๗) คิดเป็นร้อยละ ๔๐ ของงบประมาณรายจ่ายประจำปี														๓๔.๑๗	๓๖.๙๑	๓๗.๓๘	

หมายเหตุ: งบประมาณรายจ่ายประจำปี ๒๕๕๘ เป็นเงิน = ๒๐,๐๐๐,๐๐๐ ตามข้อบัญญัติงบประมาณรายจ่ายประจำปี ๒๕๕๘
 งบประมาณรายจ่ายประจำปี ๒๕๕๙ เป็นเงิน = ๒๐,๐๐๐,๐๐๐ ตามข้อบัญญัติงบประมาณรายจ่ายประจำปี ๒๕๕๙
 งบประมาณรายจ่ายประจำปี ๒๕๖๐ เป็นเงิน = ๒๑,๐๐๐,๐๐๐ ประมาณการเพิ่มขึ้นร้อยละ ๕ งบประมาณรายจ่ายประจำปี ๒๕๕๙

๑๐. แผนภูมิโครงสร้างการแบ่งส่วนราชการตามแผนอัตรากำลัง ๓ ปี พ.ศ. ๒๕๕๘ - ๒๕๖๐
(ตามระบบจำแนกตำแหน่ง ในระบบแท่ง) กรอบโครงสร้างส่วนราชการขององค์การบริหารส่วนตำบล

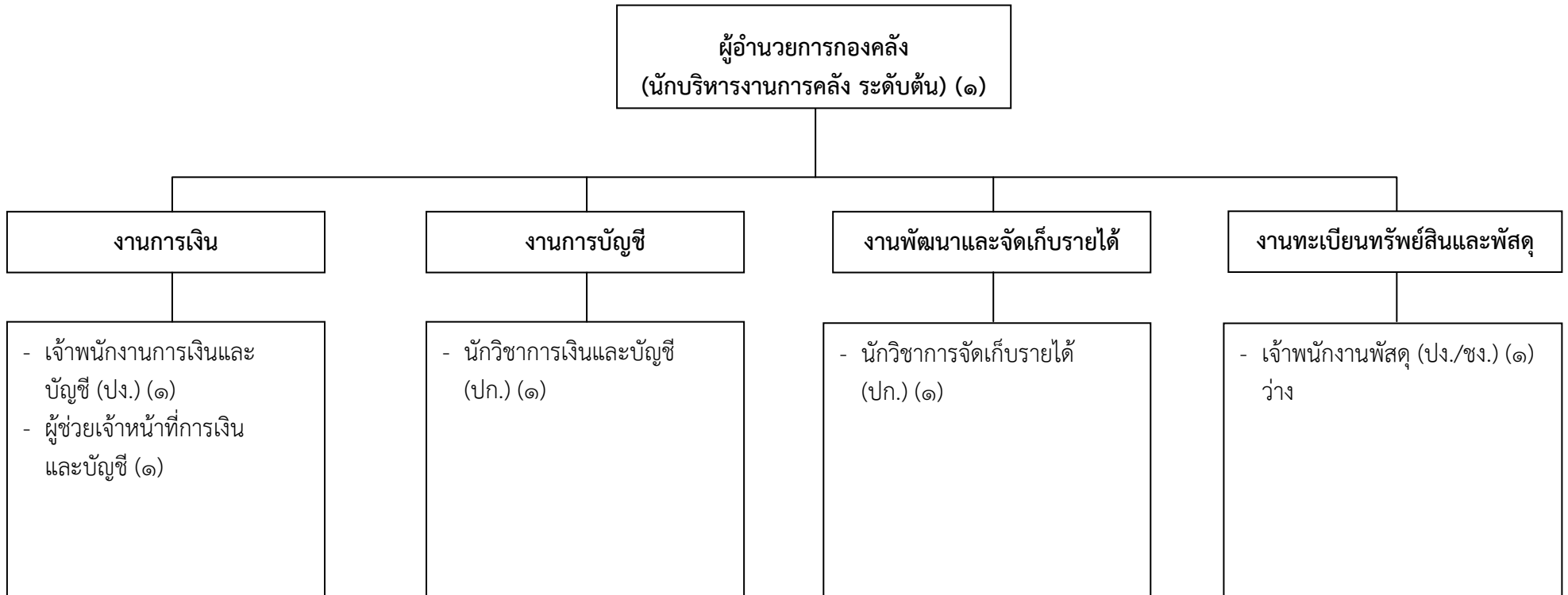


แผนภูมิโครงสร้างพนักงานส่วนตำบล พนักงานจ้างของสำนักปลัด
องค์การบริหารส่วนตำบลประทัดบุ



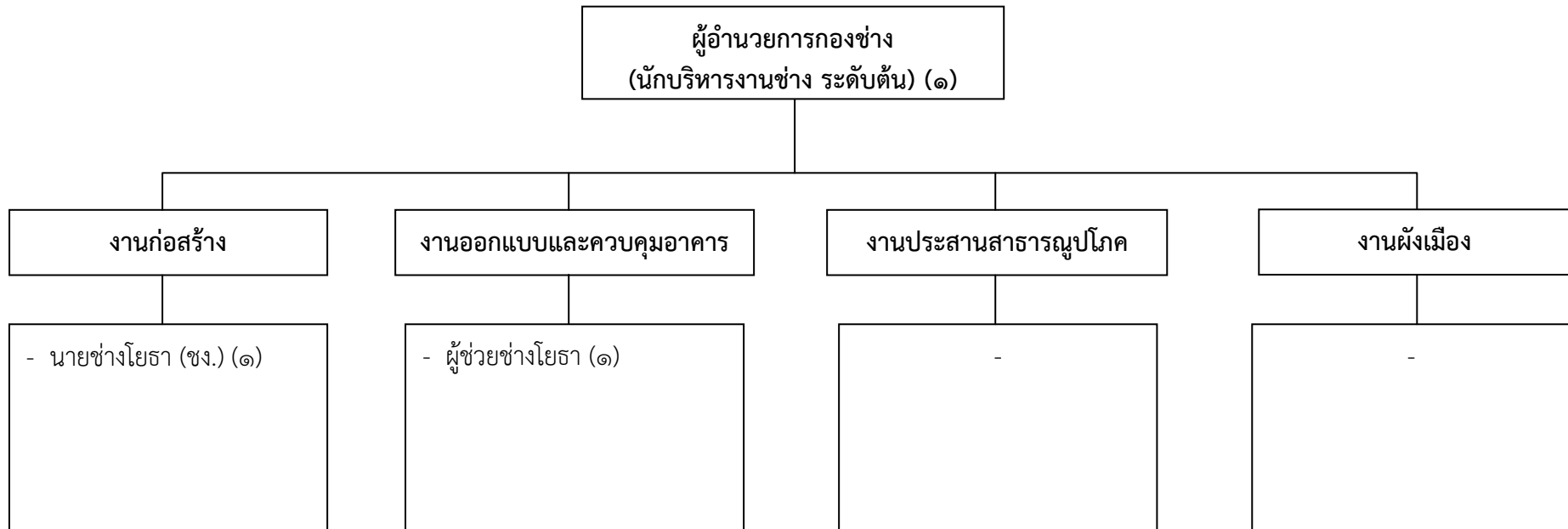
ระดับ	อำนาจการท้องถิ่น			วิชาการ				ทั่วไป			ลูกจ้าง ประจำ	พนักงานจ้าง		รวม
	ต้น	กลาง	สูง	ปฏิบัติการ	ชำนาญการ	ชำนาญการ พิเศษ	เชี่ยวชาญ	ปฏิบัติงาน	ชำนาญงาน	อาวุโส		ภารกิจ	ทั่วไป*	
จำนวน	๑	-	-	๓	-	-	-	๓	-	-	-	๔	๒	๑๓

แผนภูมิโครงสร้างพนักงานส่วนตำบล พนักงานจ้างของกองคลัง
องค์การบริหารส่วนตำบลประทัดบุ



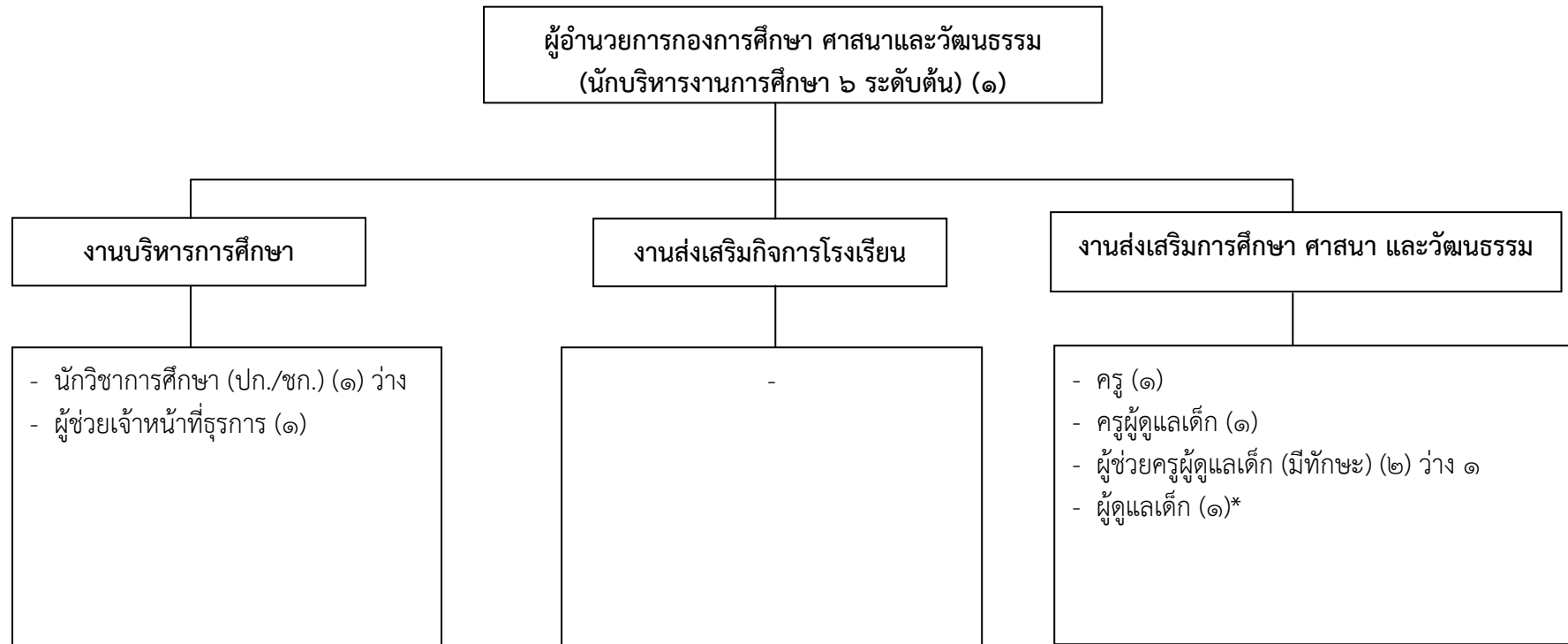
ระดับ	อำนาจการท้องถิ่น			วิชาการ				ทั่วไป			ลูกจ้าง ประจำ	พนักงานจ้าง		รวม
	ต้น	กลาง	สูง	ปฏิบัติการ	ชำนาญการ	ชำนาญการ พิเศษ	เชี่ยวชาญ	ปฏิบัติงาน	ชำนาญงาน	อาวุโส		ภารกิจ	ทั่วไป*	
จำนวน	๑	-	-	๒	-	-	-	๒	-	-	-	๑	-	๖

แผนภูมิโครงสร้างพนักงานส่วนตำบล พนักงานจ้างของกองช่าง
องค์การบริหารส่วนตำบลประทัดบุ



ระดับ	อำนาจการท้องถิ่น			วิชาการ				ทั่วไป			ลูกจ้างประจำ	พนักงานจ้าง		รวม
	ต้น	กลาง	สูง	ปฏิบัติการ	ชำนาญการ	ชำนาญการพิเศษ	เชี่ยวชาญ	ปฏิบัติงาน	ชำนาญงาน	อาวุโส		ภารกิจ	ทั่วไป*	
จำนวน	๑	-	-	-	-	-	-	-	๑	-	-	๑	-	๓

แผนภูมิโครงสร้างพนักงานส่วนตำบล พนักงานจ้างของกองการศึกษา ศาสนา และวัฒนธรรม
องค์การบริหารส่วนตำบลประทัญ



ระดับ	อำนวยการท้องถิ่น			วิชาการ				ทั่วไป			ลูกจ้างประจำ	พนักงานจ้าง		รวม
	ต้น	กลาง	สูง	ปฏิบัติการ	ชำนาญการ	ชำนาญการพิเศษ	เชี่ยวชาญ	ปฏิบัติงาน	ชำนาญงาน	อาวุโส		ภารกิจ	ทั่วไป*	
จำนวน	๑	-	-	๑	-	-	-	-	-	-	-	๕	๑	๘

๑๑. บัญชีแสดงจัดคนลงสู่ตำแหน่งและการกำหนดเลขที่ตำแหน่งในส่วนราชการ

ที่	ชื่อ - สกุล	คุณวุฒิการศึกษา	กรอบอัตราเก่าดั้งเดิม				กรอบอัตราเก่าสิ่งใหม่				เงินเดือน			หมายเหตุ
			เลขที่ตำแหน่ง	ตำแหน่ง	ประเภท	ระดับ	เลขที่ตำแหน่ง	ตำแหน่ง	ประเภท	ระดับ	เงินเดือน	เงินประจำตำแหน่ง	เงินเพิ่มอื่นๆ/ เงินค่าตอบแทน	
๑	นางเขมานันท์ วรทรัพย์	รบ.(รัฐศาสตร์)	๐๐-๐๑๐๑-๐๐๑	ปลัด อบต. (นักบริหารงาน อบต.)	บริหาร	๗	๖๘-๓-๐๐-๑๑๐๑-๐๐๑	ปลัด อบต. (นักบริหารงานท้องถิ่น)	บพ.	ต้น	๓๔๙,๓๒๐ (๒๙,๑๑๐X๑๒)	๔๖,๕๐๐ (๓,๕๐๐X๓)+(๔,๐๐๐X๙)	-	
๒	นายพิเชฐ บุญประสิทธิ์	รม.(รัฐศาสตร์)	๐๐-๐๑๐๑-๐๐๒	รองปลัด อบต. (นักบริหารงาน อบต.)	บริหาร	๖	๖๘-๓-๐๐-๑๑๐๑-๐๐๒	รองปลัด อบต. (นักบริหารงานท้องถิ่น)	บพ.	ต้น	๓๐๙,๗๘๐ (๒๕,๖๖๐X๖)+(๒๕,๙๗๐X๖)	๔๒,๐๐๐	-	
๓	สำนักงานปลัด อบต. -ว่าง-	-	๐๑-๐๑๐๑-๐๐๑	หัวหน้าสำนักงานปลัด (นักบริหารงานทั่วไป)	บริหาร	๖	๖๘-๓-๐๑-๒๑๐๑-๐๐๑	หัวหน้าสำนักงานปลัด อบต. (นักบริหารงานทั่วไป)	อท.	ต้น	๓๔๖,๒๐๐	๔๒,๐๐๐	-	(ว่าง)
๔	นางสาวพรรณวรัท ชาญเจริญ	รม.(รัฐศาสตร์)	๐๑-๐๒๐๘-๐๐๑	บุคลากร	ทั่วไป	๕	๖๘-๓-๐๑-๓๑๐๒-๐๐๑	นักทรัพยากรบุคคล	วิชาการ	ปก.	๒๖๒,๕๖๐ (๒๑,๘๘๐X๑๒)	-	-	
๕	นางสาวจิตรา สุระสร	บร.บ.(การบัญชี)	๐๑-๐๒๐๑-๐๐๑	เจ้าหน้าที่วิเคราะห์	ทั่วไป	๕	๖๘-๓-๐๑-๓๑๐๓-๐๐๑	นักวิเคราะห์นโยบายและแผน	วิชาการ	ปก.	๒๕๓,๖๘๐ (๒๑,๑๔๐X๑๒)	-	-	
๖	นางสาวยุภาวรรณ วรรณูปถัมภ์	ศศ.บ.(รพศ.)	๐๑-๐๗๐๔-๐๐๑	นักพัฒนาชุมชน	ทั่วไป	๕	๖๘-๓-๐๑-๓๘๐๑-๐๐๑	นักพัฒนาชุมชน	วิชาการ	ปก.	๒๕๓,๖๘๐ (๒๑,๑๔๐X๑๒)	-	-	
๗	นางสาววลัยลักษณ์ จารุธาดา	บร.บ.(คอมฯ)	๐๑-๐๒๐๒-๐๐๑	เจ้าพนักงานธุรการ	ทั่วไป	๒	๖๘-๓-๐๑-๔๑๐๑-๐๐๑	เจ้าพนักงานธุรการ	ทั่วไป	ปง.	๑๕๕,๑๖๐ (๑๒,๘๙๐X๖)+(๑๒,๙๗๐X๖)	-	๔,๐๒๐ (๓๙๕X๓)+(๓๑๕X๙)	
๘	นางสาวธัญญา สายน้อย	ปวช.(คอมฯ)	๐๑-๐๒๐๖-๐๐๑	เจ้าหน้าที่บันทึกข้อมูล	ทั่วไป	๑	๖๘-๓-๐๑-๔๑๐๑-๐๐๒	เจ้าพนักงานธุรการ	ทั่วไป	ปง.	๑๒๗,๖๒๐ (๑๐,๕๗๐X๖)+(๑๐,๗๐๐X๖)	-	๒๔,๐๐๐ (๒,๐๐๐X๑๒)	
๙	นายพิรุณ จองชนะ	ปวส.(วิทยาศาสตร์)	๐๑-๐๒๒๒-๐๐๑	เจ้าพนักงานป้องกันฯ	ทั่วไป	๒	๖๘-๓-๐๑-๔๘๐๕-๐๐๑	เจ้าพนักงานป้องกันฯ	ทั่วไป	ปง.	๑๕๒,๒๘๐ (๑๒,๖๕๐X๖)+(๑๒,๗๓๐X๖)	-	๖,๙๐๐ (๖๓๕X๓)+(๕๕๕X๙)	

ที่	ชื่อ - สกุล	คุณวุฒิ การศึกษา	กรอบอัตราค่าจ้างเดิม				กรอบอัตราค่าจ้างใหม่				เงินเดือน			หมายเหตุ
			เลขที่ตำแหน่ง	ตำแหน่ง	ประเภท	ระดับ	เลขที่ตำแหน่ง	ตำแหน่ง	ประเภท	ระดับ	เงินเดือน	เงินประจำ ตำแหน่ง	เงินเพิ่มอื่นๆ/ เงินค่าตอบแทน	
	พนักงานจ้างตามภารกิจ (ประเภทผู้มีคุณวุฒิ)				พนักงานจ้างตามภารกิจ (ประเภทผู้มีคุณวุฒิ)									
๑๐	นางสาวบัณฑิตา หาญสุด	ปวช.(พาณิชยกรรม)	-	ผช.จนท.ธุรการ	-	-	-	ผู้ช่วยเจ้าหน้าที่ธุรการ	-	-	๑๒๓,๘๔๐ (๑๐,๓๒๐X๑๒)	-	๒๔,๐๐๐ (๒,๐๐๐X๑๒)	๑๔๗,๘๔๐
๑๑	นางธัญญารัตน์ วาหะมงคล	ปวช.(คอมพิวเตอร์)	-	ผช.จนท.บันทึกข้อมูล	-	-	-	ผู้ช่วยเจ้าหน้าที่บันทึกข้อมูล	-	-	๑๓๐,๒๐๐ (๑๐,๘๕๐X๑๒)	-	๒๔,๐๐๐ (๒,๐๐๐X๑๒)	๑๕๔,๒๐๐
	พนักงานจ้างตามภารกิจ (ประเภทผู้มีทักษะ)				พนักงานจ้างตามภารกิจ (ประเภทผู้มีทักษะ)									
๑๒	นายจรัญ ธนูศิลป์	ศศ.บ.(พัฒนาท้องถิ่น)	-	พนักงานขับรถยนต์	-	-	-	พนักงานขับรถยนต์	-	-	๑๒๕,๘๘๐ (๑๐,๔๙๐X๑๒)	-	๒๔,๐๐๐ (๒,๐๐๐X๑๒)	๑๔๙,๘๘๐
๑๓	นายสุทิน วนมา	ม.๖	-	พนักงานตกแต่งสวน	-	-	-	พนักงานตกแต่งสวน	-	-	๑๓๑,๕๒๐ (๑๐,๙๖๐X๑๒)	-	๒๔,๐๐๐ (๒,๐๐๐X๑๒)	๑๕๕,๕๒๐
	พนักงานจ้างทั่วไป				พนักงานจ้างทั่วไป									
๑๔	นางสาวพาวรรณ ศุภผล	ม.๖	-	นักการภารโรง	-	-	-	นักการภารโรง	-	-	๑๐๘,๐๐๐ (๙,๐๐๐X๑๒)	-	๑๒,๐๐๐ (๑,๐๐๐X๑๒)	๑๒๐,๐๐๐
๑๕	นางสาวบุษราคัม ทองโยง	รบ.(รัฐศาสตร์)	-	คนงานทั่วไป	-	-	-	คนงานทั่วไป	-	-	๑๐๘,๐๐๐ (๙,๐๐๐X๑๒)	-	๑๒,๐๐๐ (๑,๐๐๐X๑๒)	๑๒๐,๐๐๐

ที่	ชื่อ - สกุล	คุณวุฒิ	กรอบอัตราค่าจ้างเดิม				กรอบอัตราค่าจ้างใหม่				เงินเดือน			หมายเหตุ
			เลขที่ตำแหน่ง	ตำแหน่ง	ประเภท	ระดับ	เลขที่ตำแหน่ง	ตำแหน่ง	ประเภท	ระดับ	เงินเดือน	เงินประจำตำแหน่ง	เงินเพิ่มอื่น ๆ / เงินค่าตอบแทน	
๑๖	ส่วนการคลัง นางสาวภูริรัตน์ สดมสุข	บธ.ม.(บริหารธุรกิจ)	๐๔-๐๑๐๓-๐๐๑	หน.ส่วนการคลัง (นักบริหารงานการคลัง)	บริหาร	๖	๖๘-๓-๐๔-๒๑๐๒-๐๐๑	ผอ.กองคลัง (นักบริหารงานการคลัง)	อท.	ต้น	๓๓๓,๑๒๐ (๒๗,๔๙๐X๖)+(๒๘,๐๓๐X๖)	๔๒,๐๐๐	-	
๑๗	นางสมิตรา ดวงใจดี	บธ.บ.(การบัญชี)	๐๔-๐๓๐๗-๐๐๑	นักวิชาการเงินและบัญชี	ทั่วไป	๕	๖๘-๓-๐๔-๓๒๐๑-๐๐๑	นักวิชาการเงินและบัญชี	วิชาการ	ปก.	๒๓๒,๖๘๐ (๑๙,๓๐๐X๖)+(๑๙,๔๘๐X๖)	-	-	
๑๘	นางสาวนิยะดา ทองประดับ	ร.ม.(รัฐศาสตร์)	๐๔-๐๓๑๐-๐๐๑	นักวิชาการจัดเก็บรายได้	ทั่วไป	๓	๖๘-๓-๐๔-๓๒๐๓-๐๐๑	นักวิชาการจัดเก็บรายได้	วิชาการ	ปก.	๑๙๐,๐๘๐ (๑๕,๘๔๐X๑๒)	-	-	
๑๙	นางสาวจิรนุช เยาวลักษณ์	บธ.บ.(การบัญชี)	๐๔-๐๓๐๖-๐๐๑	เจ้าพนักงานการเงินฯ	ทั่วไป	๒	๖๘-๓-๐๔-๔๒๐๑-๐๐๑	เจ้าพนักงานการเงินฯ	ทั่วไป	ปง.	๑๕๒,๒๘๐ (๑๒,๖๕๐X๖)+(๑๒,๗๓๐X๖)	-	๖,๙๐๐ (๖๓๕X๓)+(๕๕๕X๙)	
๒๐	-ว่าง-	-	๐๔-๐๓๑๓-๐๐๑	เจ้าพนักงานพัสดุ	ทั่วไป	๒-๔/๕	๖๘-๓-๐๔-๔๒๐๓-๐๐๑	เจ้าพนักงานพัสดุ	ทั่วไป	(ปง./ชง.)	๒๕๖,๔๔๐	-	-	ว่าง
๒๑	พนักงานจ้างตามภารกิจ (ประเภทผู้มีคุณวุฒิ) นางนุชธนา คงสกุล	บธ.บ.(การบัญชี)	-	ผู้ช่วยเจ้าหน้าที่การเงิน	-	-	-	ผู้ช่วยเจ้าหน้าที่การเงิน	-	-	๑๓๘,๐๐๐ (๑๑,๕๐๐X๑๒)	-	๒๑,๔๒๐ (๑,๗๘๕X๑๒)	
๒๒	ส่วนโยธา นายสุพรรณ พรหมสวัสดิ์	วทบ.(อุตสาหกรรม)	๐๕-๐๑๐๔-๐๐๑	หัวหน้าส่วนโยธา (นักบริหารงานช่าง)	บริหาร	๗	๖๘-๓-๐๕-๒๑๐๓-๐๐๑	ผอ.กองช่าง (นักบริหารงานช่าง)	อท.	ต้น	๓๑๗,๕๒๐ (๒๖,๔๖๐X๑๒)	๔๒,๐๐๐	-	
๒๓	นายพิเชษฐ์ บุญเกิด	ปวส.(ช่างโยธา)	๐๕-๐๕๐๓-๐๐๑	นายช่างโยธา	ทั่วไป	๕	๖๘-๓-๐๕-๔๗๐๑-๐๐๑	นายช่างโยธา	ทั่วไป	ชง.	๑๙๘,๗๒๐ (๑๖,๕๕๐X๖)+(๑๖,๕๗๐X๖)	-	-	
๒๔	พนักงานจ้างตามภารกิจ (ประเภทผู้มีคุณวุฒิ) นายธนภุต ยอดเครือ	วทบ.(ก่อสร้าง)	-	ผู้ช่วยช่างโยธา	-	-	-	ผู้ช่วยช่างโยธา	-	-	๑๑๒,๘๐๐ (๙,๔๐๐X๑๒)	-	๒๔,๐๐๐ (๒,๐๐๐X๑๒)	

ที่	ชื่อ - สกุล	คุณวุฒิการศึกษา	กรอบอัตราเก่าเดิม				กรอบอัตราค่าใหม่				เงินเดือน			หมายเหตุ
			เลขที่ตำแหน่ง	ตำแหน่ง	ประเภท	ระดับ	เลขที่ตำแหน่ง	ตำแหน่ง	ประเภท	ระดับ	เงินเดือน	เงินประจำตำแหน่ง	เงินเพิ่มอื่นๆ/ เงินค่าตอบแทน	
๒๕	นายไพฑูรณ์ พรมชาติ	ศษ.ม.(บริหารการศึกษา)	๐๘-๐๑๐๘-๐๐๑	หน.ส่วนการศึกษา (นักบริหารการศึกษา)	บริหาร	๖	๖๘-๓-๐๘-๒๑๐๗-๐๐๑	ผอ.กองการศึกษา (นักบริหารงานการศึกษา)	อท.	ต้น	๒๘๑,๕๒๐ (๒๓,๓๗๐X๖)+(๒๓,๕๕๐X๖)	๔๒,๐๐๐	-	
๒๖	-ว่าง-	-	๐๘-๐๘๐๕-๐๐๑	นักวิชาการศึกษา	ทั่วไป	๓-๕/๖ว	๖๘-๓-๐๘-๓๘๐๓-๐๐๑	นักวิชาการศึกษา	วิชาการ	(ปก./ชก.)	-	-	-	ว่าง
พนักงานจ้างตามภารกิจ (ประเภทผู้มีคุณวุฒิ)							พนักงานจ้างตามภารกิจ (ประเภทผู้มีคุณวุฒิ)							
๒๗	นายนราศักดิ์ พะจาดุนัด	ศศ.บ.(รปศ.)	-	ผู้ช่วยเจ้าหน้าที่ธุรการ	-	-	-	ผู้ช่วยเจ้าหน้าที่ธุรการ	-	-	๑๒๒,๗๖๐ (๑๐,๒๓๐X๑๒)	-	๒๕,๐๐๐ (๒,๐๐๐X๑๒)	
ศูนย์พัฒนาเด็กเล็กตำบลประทัญ							ศูนย์พัฒนาเด็กเล็กตำบลประทัญ							
๒๘	นางสาวจันทร์เพ็ญ คุภผล	คบ.(การศึกษาปฐมวัย)	๓๒-๒-๐๑๓๑	ครู คศ.๑	-	สายงาน การสอน	๓๒-๒-๐๑๓๑	ครู คศ.๑	-	สายงาน การสอน	-	-	-	เงินอุดหนุน
๒๙	นางสาวอัจฉรา โสณาพูน	คบ.(การศึกษาปฐมวัย)	๓๒-๒-๐๔๔๒	ครูผู้ดูแลเด็ก	-	สายงาน การสอน	๓๒-๒-๐๔๔๒	ครูผู้ดูแลเด็ก	-	สายงาน การสอน	-	-	-	เงินอุดหนุน
พนักงานจ้างตามภารกิจ (ประเภทผู้มีทักษะ)							พนักงานจ้างตามภารกิจ (ประเภทผู้มีทักษะ)							
๓๐	นางสาวมณีรัตน์ สุขสมาน	ม.๖	-	ผู้ช่วยครูผู้ดูแลเด็ก	-	-	-	ผู้ช่วยครูผู้ดูแลเด็ก	-	-	๑๒๕,๘๘๐ (๑๐,๔๙๐X๑๒)	-	๒๕,๐๐๐ (๒,๐๐๐X๑๒)	
๓๑	-ว่าง-	-	-	ผู้ช่วยครูผู้ดูแลเด็ก	-	-	-	ผู้ช่วยครูผู้ดูแลเด็ก	-	-	-	-	-	ว่าง (เงินอุดหนุน)
พนักงานจ้างทั่วไป							พนักงานจ้างทั่วไป							
๓๒	นางสาวกนกวรรณ ชื่อดัง	คบ.(การศึกษาปฐมวัย)	-	ผู้ดูแลเด็ก (ปฏิบัติหน้าที่ดูแลเด็กเล็ก)	-	-	-	ผู้ดูแลเด็ก (ปฏิบัติหน้าที่ดูแลเด็กเล็ก)	-	-	๑๐๘,๐๐๐ (๙,๐๐๐X๑๒)	-	๑๒,๐๐๐ (๑,๐๐๐X๑๒)	(เงินอุดหนุน)

๑๒. แนวทางการพัฒนาพนักงานจ้างองค์การบริหารส่วนตำบลประทัญ

ข้าราชการ พนักงานจ้างองค์การบริหารส่วนตำบลประทัญ จะพึงปฏิบัติหน้าที่ด้วยความซื่อสัตย์ สุจริตอย่างเต็มกำลังความสามารถ ด้วยความรอบคอบ รวดเร็ว ขยันหมั่นเพียร โดยคำนึงถึงประโยชน์ของราชการและให้บริการประชาชนอย่างเสมอภาค

องค์การบริหารส่วนตำบลประทัญ จะกำหนดแนวทางพัฒนาพนักงานจ้างโดยการจัดทำ แผนแม่บทการพัฒนาพนักงานจ้าง เพื่อเพิ่มพูนความรู้ ทักษะ ความชำนาญ ทักษะคติ มีคุณธรรมและจริยธรรม อันจะทำให้การปฏิบัติหน้าที่ของพนักงานจ้างเป็นไปอย่างมีประสิทธิภาพ โดยข้าราชการ พนักงานจ้างทุกคน ทุกตำแหน่งได้มีโอกาสที่จะได้รับการพัฒนาภายในช่วงระยะเวลาตามแผนอัตราค่าจ้าง ๔ ปี ทั้งนี้ วิธีการพัฒนาอาจใช้วิธีการใดวิธีการหนึ่งหรือหลายวิธีก็ได้ เช่น การปฐมนิเทศ การฝึกอบรม การศึกษาหรือดูงาน การประชุมเชิงปฏิบัติการ ฯลฯ ประกอบในการพัฒนาพนักงานจ้างเพื่อให้งานเป็นไปอย่างมีประสิทธิภาพและ ประสิทธิภาพ บังเกิดผลดีต่อประชาชนและท้องถิ่น ทั้งนี้ ตามแผนการพัฒนาพนักงานจ้างส่วนตำบลที่ได้รับความ เห็นชอบจาก ก.อบต.จังหวัดสุรินทร์

๑๓. ประกาศคุณธรรม จริยธรรมของพนักงานจ้างองค์การบริหารส่วนตำบลประทัญ

ประกาศมาตรฐานคุณธรรมและจริยธรรมของพนักงานส่วนตำบล พนักงานจ้างขององค์การบริหารส่วนตำบลประทัญ เพื่อให้พนักงานส่วนตำบล พนักงานจ้างขององค์การบริหารส่วนตำบลประทัญ ดำรงตนอยู่ในกรอบของการเป็นข้าราชการ พนักงานจ้างที่ดีของรัฐ อันจะนำมาซึ่งความพอใจของผู้บริการ ความเจริญรุ่งเรืองของประเทศชาติ ซึ่งจะทำให้เกิดประสิทธิภาพและประสิทธิผลในการปฏิบัติงาน รวมทั้ง สร้างความเลื่อมใสศรัทธาจากประชาชนทั่วไป องค์การบริหารส่วนตำบลประทัญ ได้ยึดเป็นแนวทางการ ปฏิบัติงาน ดังนี้

๑. พึงดำรงตนให้ตั้งมั่นอยู่ในศีลธรรม ปฏิบัติหน้าที่ด้วยความซื่อสัตย์สุจริต เสียสละ และมีความรับผิดชอบ
๒. พึงปฏิบัติหน้าที่อย่างเปิดเผย โปร่งใส พร้อมให้ตรวจสอบ
๓. พึงให้บริการด้วยความเสมอภาค สะดวก รวดเร็ว มีอัธยาศัยไมตรี โดยยึดประโยชน์ของประชาชนเป็นหลัก
๔. พึงปฏิบัติหน้าที่โดยยึดผลสัมฤทธิ์ของงานอย่างคุ้มค่า
๕. พึงพัฒนาทักษะ ความรู้ ความสามารถ และตนเองให้ทันสมัยอยู่เสมอ
๖. พึงประพฤติตนเป็นผู้ตรงต่อเวลา และใช้เวลาราชการให้เป็นประโยชน์ของทางราชการและประชาชนเป็นสำคัญ

ภาคผนวก



ประกาศองค์การบริหารส่วนตำบลประทัดบุ
เรื่อง แผนอัตรากำลัง ๓ ปี ประจำปีงบประมาณ พ.ศ. ๒๕๕๘ - ๒๕๖๐
ฉบับปรับปรุงโครงสร้าง (ฉบับที่ ๑) พ.ศ. ๒๕๕๙

ด้วย ก.อบต.จังหวัดสุรินทร์ ได้ประกาศกำหนดโครงสร้างส่วนราชการขององค์การบริหารส่วนตำบลให้เหมาะสมกับภารกิจตามหน้าที่ โดยกำหนดให้องค์การบริหารส่วนตำบล มี ๓ ขนาด ได้แก่ ขนาดใหญ่ ขนาดกลางและขนาดเล็ก ตามประกาศคณะกรรมการพนักงานส่วนตำบล เรื่อง หลักเกณฑ์และเงื่อนไขเกี่ยวกับการบริหารงานบุคคลขององค์การบริหารส่วนตำบล แก้ไขเพิ่มเติม (ฉบับที่ ๕๕) พ.ศ. ๒๕๕๘ ลงวันที่ ๓๐ ธันวาคม พ.ศ. ๒๕๕๘

ฉะนั้น อาศัยอำนาจตามความในมาตรา ๑๕ ประกอบมาตรา ๒๕ วรรคเจ็ด แห่งพระราชบัญญัติระเบียบบริหารงานบุคคลส่วนท้องถิ่น พ.ศ. ๒๕๔๒ คณะกรรมการพนักงานส่วนตำบลจังหวัดสุรินทร์ ในการประชุมครั้งที่ ๓/๒๕๕๙ เมื่อวันที่ ๒๙ มีนาคม ๒๕๕๙ มีมติเห็นชอบกำหนดให้องค์การบริหารส่วนตำบลประทัดบุ เป็นองค์การบริหารส่วนตำบลขนาดกลาง และประกาศองค์การบริหารส่วนตำบลประทัดบุ เรื่อง การกำหนดโครงสร้างส่วนราชการและระดับตำแหน่งขององค์การบริหารส่วนตำบลในแผนอัตรากำลัง ๓ ปี (ประจำปีงบประมาณ พ.ศ. ๒๕๕๘ - ๒๕๖๐) ดังนี้

๑. ประกาศฉบับนี้เรียกว่า ประกาศองค์การบริหารส่วนตำบลประทัดบุ เรื่อง แผนอัตรากำลัง ๓ ปี ประจำปีงบประมาณ พ.ศ. ๒๕๕๘ - ๒๕๖๐ ฉบับปรับปรุงโครงสร้าง (ฉบับที่ ๑) พ.ศ. ๒๕๕๙

๒. ให้ยกเลิกโครงสร้างส่วนราชการและระดับตำแหน่งในแผนอัตรากำลัง ๓ ปี ประจำปีงบประมาณ พ.ศ. ๒๕๕๘ - ๒๕๖๐ โดยให้เป็นไปตามโครงสร้างส่วนราชการและระดับตำแหน่งขององค์การบริหารส่วนตำบลฉบับนี้แทน

ประกาศ ณ วันที่ ๑๙ เดือน เมษายน พ.ศ. ๒๕๕๙

(นางระเบียบ เหมือนวาจ)

นายกองค์การบริหารส่วนตำบลประทัดบุ





ประกาศองค์การบริหารส่วนตำบลประทัญญ
เรื่อง การกำหนดโครงสร้างส่วนราชการและระดับตำแหน่งขององค์การบริหารส่วนตำบลประทัญญ

ด้วย ก.อบต.จังหวัดสุรินทร์ ได้ประกาศกำหนดโครงสร้างส่วนราชการขององค์การบริหารส่วนตำบลให้เหมาะสมกับภารกิจตามหน้าที่ โดยกำหนดให้องค์การบริหารส่วนตำบล มี ๓ ขนาด ได้แก่ ขนาดใหญ่ ขนาดกลางและขนาดเล็ก ตามประกาศคณะกรรมการพนักงานส่วนตำบล เรื่อง หลักเกณฑ์และเงื่อนไขเกี่ยวกับการบริหารงานบุคคลขององค์การบริหารส่วนตำบล แก้ไขเพิ่มเติม (ฉบับที่ ๕๕) พ.ศ. ๒๕๕๘ ลงวันที่ ๓๐ ธันวาคม พ.ศ. ๒๕๕๘

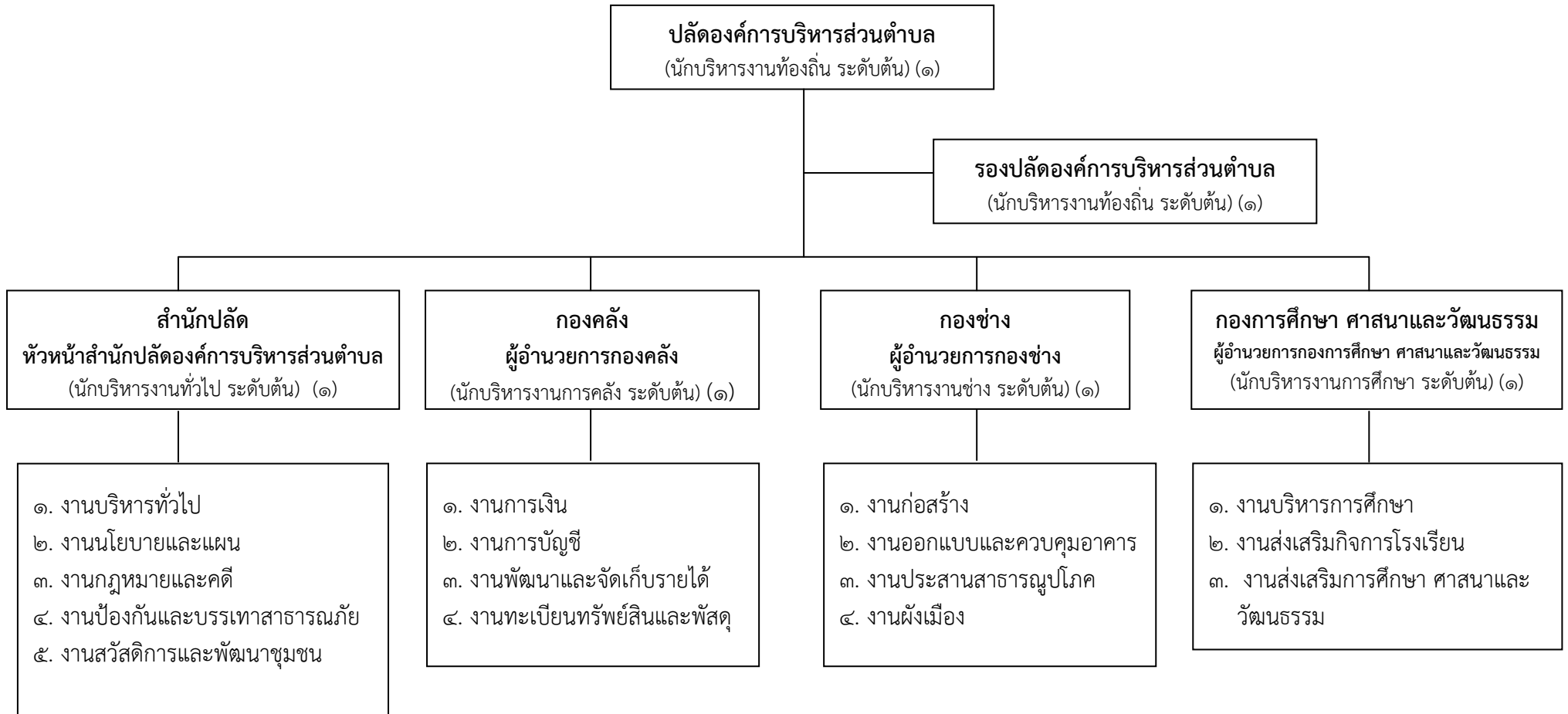
ฉะนั้น อาศัยอำนาจตามความในมาตรา ๑๕ ประกอบมาตรา ๒๕ วรรคเจ็ด แห่งพระราชบัญญัติระเบียบบริหารงานบุคคลส่วนท้องถิ่น พ.ศ. ๒๕๔๒ และคณะกรรมการพนักงานส่วนตำบลจังหวัดสุรินทร์ ในการประชุม ครั้งที่ ๓/๒๕๕๙ เมื่อวันที่ ๒๙ มีนาคม ๒๕๕๙ มีมติเห็นชอบกำหนดให้องค์การบริหารส่วนตำบลประทัญญ เป็นองค์การบริหารส่วนตำบลขนาดกลาง และได้จัดทำโครงสร้างส่วนราชการและระดับตำแหน่งพนักงานส่วนตำบล ในแผนอัตรากำลัง ๓ ปี เป็นไปตามเงื่อนไขของขนาดองค์การบริหารส่วนตำบลแล้ว ดังรายละเอียดแนบท้ายประกาศนี้

ประกาศ ณ วันที่ ๑๙ เดือน เมษายน พ.ศ. ๒๕๕๙

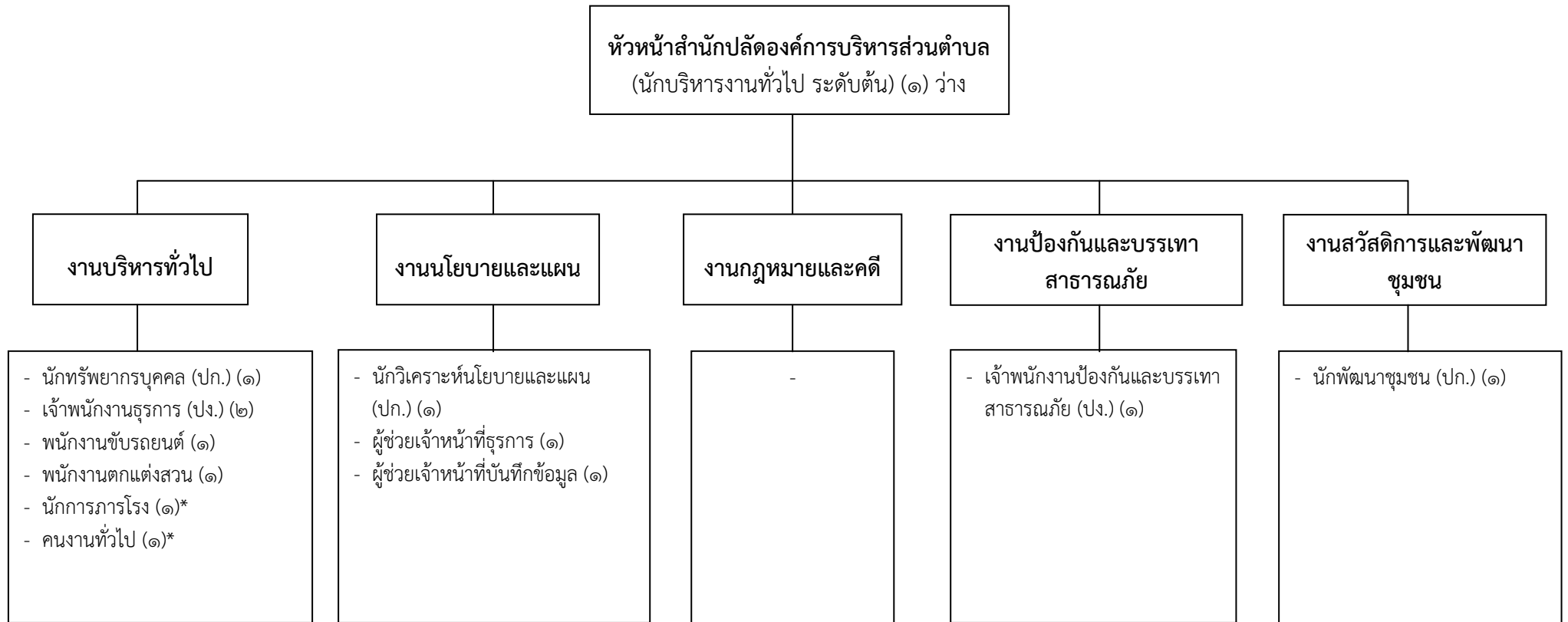


(นางระเบียบ เหมือนวาง)
นายกองค์การบริหารส่วนตำบลประทัญญ

โครงสร้างการแบ่งส่วนราชการขององค์การบริหารส่วนตำบลประทัดบุ
แนบท้ายประกาศองค์การบริหารส่วนตำบลประทัดบุ
เรื่อง การกำหนดโครงสร้างส่วนราชการและระดับตำแหน่งขององค์การบริหารส่วนตำบล ลงวันที่ ๑๙ เมษายน พ.ศ. ๒๕๕๙

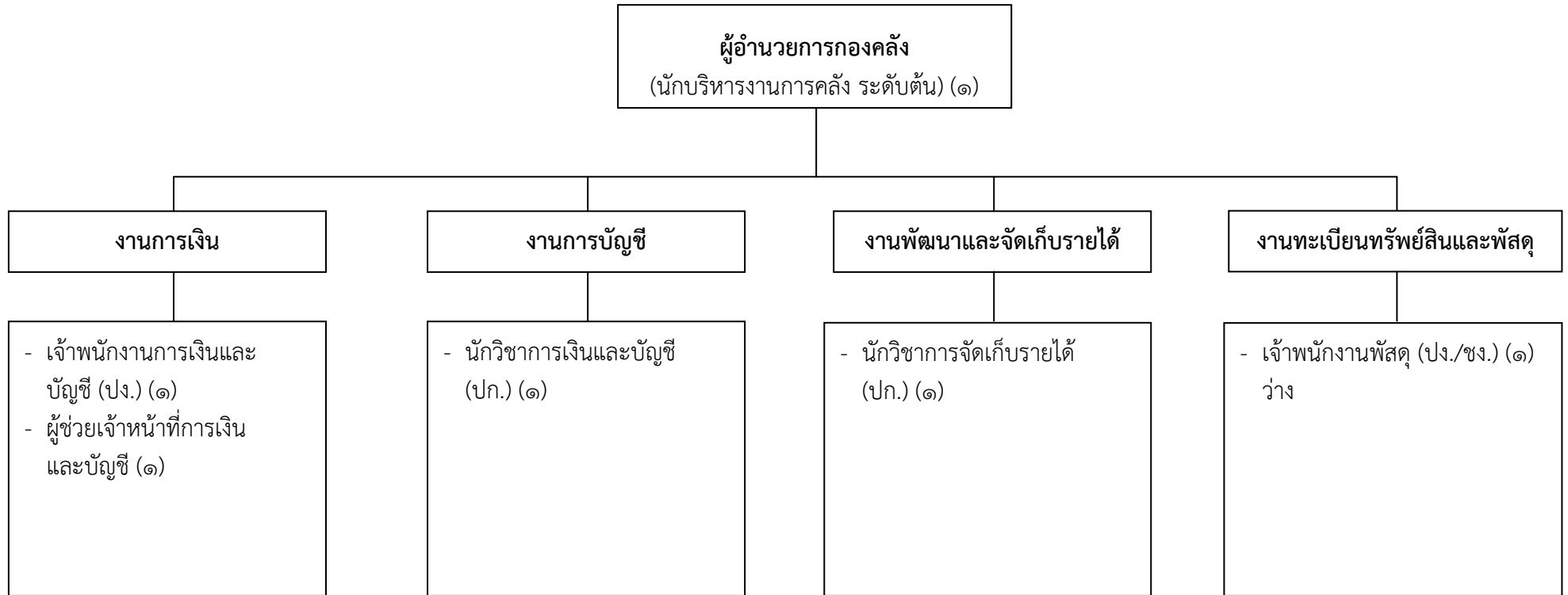


โครงสร้างสำนักปลัด องค์การบริหารส่วนตำบลประทัดบุ



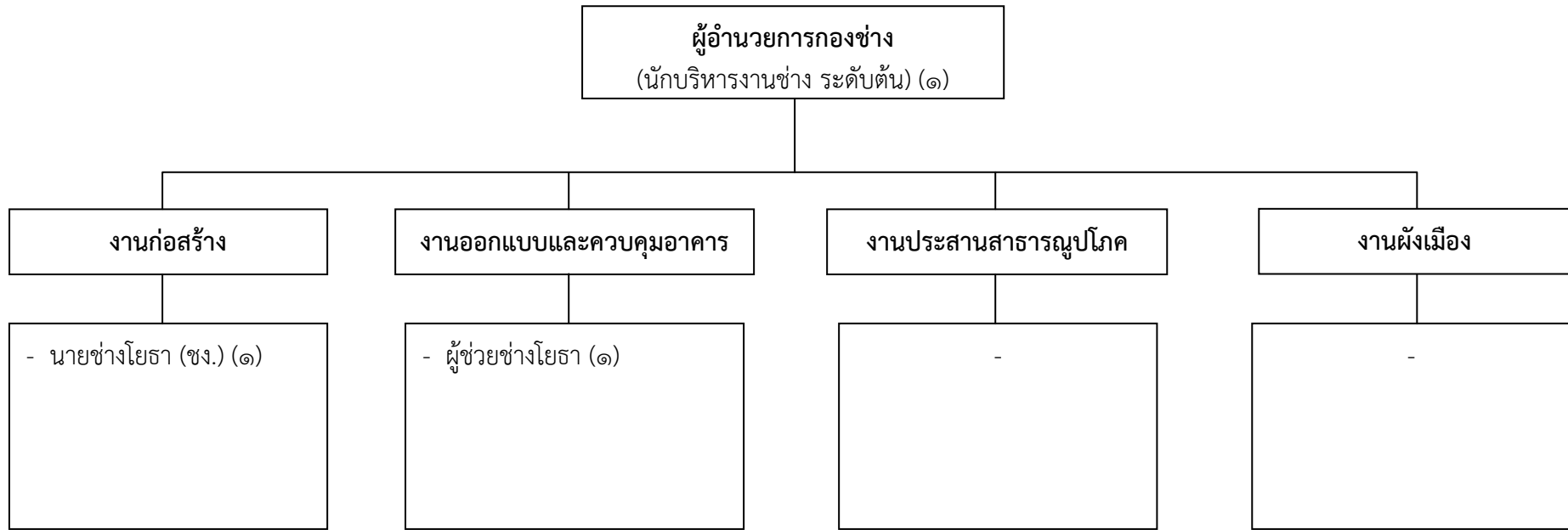
ระดับ	อำนาจการท้องถิ่น			วิชาการ				ทั่วไป			ลูกจ้าง ประจำ	พนักงานจ้าง		รวม
	ต้น	กลาง	สูง	ปฏิบัติการ	ชำนาญการ	ชำนาญการ พิเศษ	เชี่ยวชาญ	ปฏิบัติงาน	ชำนาญงาน	อาวุโส		ภารกิจ	ทั่วไป*	
จำนวน	๑	-	-	๓	-	-	-	๓	-	-	-	๔	๒	๑๓

โครงสร้างกองคลัง องค์การบริหารส่วนตำบลประทัดบุ



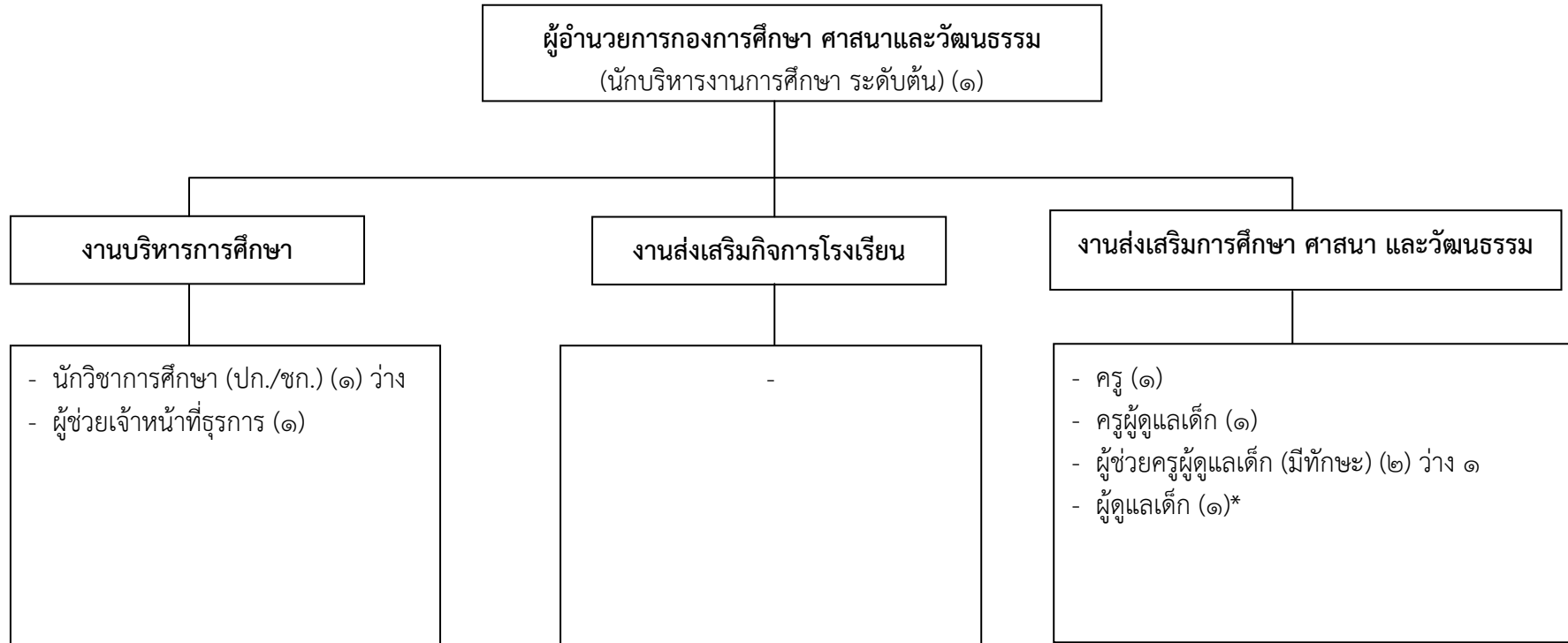
ระดับ	อำนาจการท้องถิ่น			วิชาการ				ทั่วไป			ลูกจ้างประจำ	พนักงานจ้าง		รวม
	ต้น	กลาง	สูง	ปฏิบัติการ	ชำนาญการ	ชำนาญการพิเศษ	เชี่ยวชาญ	ปฏิบัติงาน	ชำนาญงาน	อาวุโส		ภารกิจ	ทั่วไป*	
จำนวน	๑	-	-	๒	-	-	-	๒	-	-	-	๑	-	๖

โครงสร้างกองช่าง องค์การบริหารส่วนตำบลประทัดบุ



ระดับ	อำนาจการท้องถิ่น			วิชาการ				ทั่วไป			ลูกจ้างประจำ	พนักงานจ้าง		รวม
	ต้น	กลาง	สูง	ปฏิบัติการ	ชำนาญการ	ชำนาญการพิเศษ	เชี่ยวชาญ	ปฏิบัติงาน	ชำนาญงาน	อาวุโส		ภารกิจ	ทั่วไป*	
จำนวน	๑	-	-	-	-	-	-	-	๑	-	-	๑	-	๓

**โครงสร้างกองการศึกษา ศาสนา และวัฒนธรรม
องค์การบริหารส่วนตำบลประทัดบุ**



ระดับ	อำนวยการท้องถิ่น			วิชาการ				ทั่วไป			ลูกจ้างประจำ	พนักงานจ้าง		รวม
	ต้น	กลาง	สูง	ปฏิบัติการ	ชำนาญการ	ชำนาญการพิเศษ	เชี่ยวชาญ	ปฏิบัติงาน	ชำนาญงาน	อาวุโส		ภารกิจ	ทั่วไป*	
จำนวน	๑	-	-	๑	-	-	-	-	-	-	-	๕	๑	๘

บัญชีระดับตำแหน่งพนักงานส่วนตำบลองค์การบริหารส่วนตำบลประทัดบุ
แนบท้ายประกาศองค์การบริหารส่วนตำบลประทัดบุ

เรื่อง การกำหนดโครงสร้างส่วนราชการและระดับตำแหน่งขององค์การบริหารส่วนตำบลประทัดบุ ลงวันที่ ๑๙ เมษายน ๒๕๕๙

ลำดับ ที่	ตำแหน่งเลขที่	ชื่อ-สกุล ผู้ดำรงตำแหน่ง	ชื่อตำแหน่งในการบริหารงาน	ชื่อตำแหน่งในสายงาน/ ประเภทตำแหน่งพนักงานจ้าง	ตำแหน่ง ประเภท	ระดับ	หมายเหตุ (ตำแหน่งระดับซี)
๑	๖๘-๓-๐๐-๑๑๐๑-๐๐๑	นางเขมานันท์ วรทรัพย์	ปลัดองค์การบริหารส่วนตำบล	นักบริหารงานท้องถิ่น	บริหารท้องถิ่น	ต้น	๗ เดิม
๒	๖๘-๓-๐๐-๑๑๐๑-๐๐๒	นายพิเชษฐ บุญประสิทธิ์	รองปลัดองค์การบริหารส่วนตำบล	นักบริหารงานท้องถิ่น	บริหารท้องถิ่น	ต้น	๖ เดิม
สำนักปลัดองค์การบริหารส่วนตำบล							
๓	๖๘-๓-๐๑-๒๑๐๑-๐๐๑	-	หัวหน้าสำนักปลัดองค์การบริหารส่วนตำบล	นักบริหารงานทั่วไป	อำนวยการท้องถิ่น	ต้น	ว่าง
๔	๖๘-๓-๐๑-๓๑๐๒-๐๐๑	นางสาวพรรณวรี ชาญเจริญ	นักทรัพยากรบุคคล	นักทรัพยากรบุคคล	วิชาการ	ปฏิบัติการ	๕ เดิม
๕	๖๘-๓-๐๑-๓๑๐๓-๐๐๑	นางสาวจิตรา สุระสร	นักวิเคราะห์นโยบายและแผน	นักวิเคราะห์นโยบายและแผน	วิชาการ	ปฏิบัติการ	๕ เดิม
๖	๖๘-๓-๐๑-๓๘๐๑-๐๐๑	นางสาวยุภาวรรณ วรรณูปถัมภ์	นักพัฒนาชุมชน	นักพัฒนาชุมชน	วิชาการ	ปฏิบัติการ	๕ เดิม
๗	๖๘-๓-๐๑-๔๑๐๑-๐๐๑	นางสาววลัยลักษณ์ จารุธาดา	เจ้าพนักงานธุรการ	เจ้าพนักงานธุรการ	ทั่วไป	ปฏิบัติงาน	๒ เดิม
๘	๖๘-๓-๐๑-๔๑๐๑-๐๐๒	นางสาวธัญญา สายน้อย	เจ้าพนักงานธุรการ	เจ้าพนักงานธุรการ	ทั่วไป	ปฏิบัติงาน	๑ เดิม
๙	๖๘-๓-๐๑-๔๘๐๕-๐๐๑	นายพิรุณ จองชนะ	เจ้าพนักงานป้องกันฯ	เจ้าพนักงานป้องกันฯ	ทั่วไป	ปฏิบัติงาน	๒ เดิม
พนักงานจ้างตามภารกิจ (ประเภทผู้มีคุณวุฒิ)							
๑๐	-	นางสาวบัณฑิตา หาญสุด	-	-	ผช.เจ้าหน้าที่ธุรการ	-	
๑๑	-	นางธัญญารัตน์ วาหะมงคล	-	-	ผช.เจ้าหน้าที่บันทึกข้อมูล	-	
พนักงานจ้างตามภารกิจ (ประเภทผู้มีทักษะ)							
๑๒	-	นายจรรย์ ธนูศิลป์	-	-	พนักงานขับรถยนต์	-	
๑๓	-	นายสุพิน วนมา	-	-	พนักงานตกแต่งสวน	-	
พนักงานจ้างทั่วไป							
๑๔	-	นางสาวพาวรรณ ศุภผล	-	-	นักการภารโรง	-	
๑๕	-	นางสาวบุษราคัม ทองโยง	-	-	คนงานทั่วไป	-	

ลำดับ ที่	ตำแหน่งเลขที่	ชื่อ-สกุล ผู้ดำรงตำแหน่ง	ชื่อตำแหน่งในการบริหารงาน	ชื่อตำแหน่งในสายงาน/ ประเภทตำแหน่งพนักงานจ้าง	ตำแหน่ง ประเภท	ระดับ	หมายเหตุ (ตำแหน่งระดับซี)
	กองคลัง						
๑๖	๖๘-๓-๐๔-๒๑๐๒-๐๐๑	นางสาวสุริรัตน์ สดมสุข	ผู้อำนวยการกองคลัง	นักบริหารงานการคลัง	อำนวยการท้องถิ่น	ต้น	๖ เดิม
๑๗	๖๘-๓-๐๔-๓๒๐๑-๐๐๑	นางสุมิตรา ดวงใจดี	นักวิชาการเงินและบัญชี	นักวิชาการเงินและบัญชี	วิชาการ	ปฏิบัติการ	๕ เดิม
๑๘	๖๘-๓-๐๔-๓๒๐๓-๐๐๑	นางสาวนิยะดา ทองประดับ	นักวิชาการจัดเก็บรายได้	นักวิชาการจัดเก็บรายได้	วิชาการ	ปฏิบัติการ	๓ เดิม
๑๙	๖๘-๓-๐๔-๔๒๐๑-๐๐๑	นางสาวจิรนุช เยาวลักษณ์	เจ้าพนักงานการเงินและบัญชี	เจ้าพนักงานการเงินและบัญชี	ทั่วไป	ปฏิบัติงาน	๒ เดิม
๒๐	๖๘-๓-๐๔-๔๒๐๓-๐๐๑	ว่าง	เจ้าพนักงานพัสดุ	เจ้าพนักงานพัสดุ	ทั่วไป	ปง./ชง.	ว่าง
	พนักงานจ้างตามภารกิจ (ประเภทผู้มีคุณวุฒิ)						
๒๑	-	นางนุชชานา คงสกุล	-	-	ผช.จหนท.การเงินและบัญชี	-	
	กองช่าง						
๒๒	๖๘-๓-๐๕-๒๑๐๓-๐๐๑	นายสุพรรณ พรหมสวัสดิ์	ผู้อำนวยการกองช่าง	นักบริหารงานช่าง	อำนวยการท้องถิ่น	ต้น	๗ เดิม
๒๓	๖๘-๓-๐๕-๔๗๐๑-๐๐๑	นายพิเชษฐ บัญเกิด	นายช่างโยธา	นายช่างโยธา	ทั่วไป	ชำนาญงาน	๕ เดิม
	พนักงานจ้างตามภารกิจ (ประเภทผู้มีคุณวุฒิ)						
๒๔	-	นายธนภุต ยอดเครือ	-	-	ผช.ช่างโยธา	-	
	กองการศึกษา ศาสนาและวัฒนธรรม						
๒๕	๖๘-๓-๐๘-๒๑๐๗-๐๐๑	นายไพบูรณ์ พรหมชาติ	ผอ.กองการศึกษา ศาสนาและวัฒนธรรม	นักบริหารงานการศึกษา	อำนวยการท้องถิ่น	ต้น	๖ เดิม
๒๖	๖๘-๓-๐๘-๓๘๐๓-๐๐๑	ว่าง	นักวิชาการศึกษา	นักวิชาการศึกษา	วิชาการ	ปก./ชก.	ว่าง
	พนักงานจ้างตามภารกิจ (ประเภทผู้มีคุณวุฒิ)						
๒๗	-	นายนราศักดิ์ พะงาดุนัด	-	-	ผช.เจ้าหน้าที่ธุรการ	-	
	ศูนย์พัฒนาเด็กเล็กตำบลประทัญ						
๒๘	๓๒-๒-๐๑๓๑	นางสาวจันทร์เพ็ญ ศุภผล	ครู	ครู	สายงานการสอน	-	เงินอุดหนุน
๒๙	๓๒-๒-๐๔๔๒	นางสาวอัจฉรา โสณาพูน	ครูผู้ดูแลเด็ก	ครูผู้ดูแลเด็ก	สายงานการสอน	-	เงินอุดหนุน
	พนักงานจ้างตามภารกิจ (ประเภทผู้มีทักษะ)						
๓๐	-	นางสาวมณีรัตน์ สุขสมาน	-	-	ผช.ครูผู้ดูแลเด็ก	-	เงินรายได้
๓๑	-	ว่าง	-	-	ผช.ครูผู้ดูแลเด็ก	-	เงินอุดหนุน (ว่าง)

ลำดับ ที่	ตำแหน่งเลขที่	ชื่อ-สกุล ผู้ดำรงตำแหน่ง	ชื่อตำแหน่งในการบริหารงาน	ชื่อตำแหน่งในสายงาน/ ประเภทตำแหน่งพนักงานจ้าง	ตำแหน่ง ประเภท	ระดับ	หมายเหตุ (ตำแหน่งระดับซี)
	พนักงานจ้างทั่วไป						
๓๒	-	นางสาวกนกวรรณ ชื่อตั้ง	-	-	ผู้ดูแลเด็ก (ปฏิบัติหน้าที่ดูแลเด็กเล็ก)	-	เงินอุดหนุน